

# MONITOROVACÍ ZPRÁVA

---

o realizaci Strategického plánu LEADER MAS Pobeskydí  
k 31. květnu 2013

Ing. Oto Onderek a kolektiv

Třanovice 2013

Monitorovací zpráva byla zpracována v první polovině roku 2013. Dokument přináší přehledné a ucelené informace o realizaci a naplňování Strategického plánu LEADER MAS Pobeskydí k 31. květnu 2013.



## OBSAH

Obsah .....	2
Použité zkratky a pojmy.....	3
1. Úvod .....	4
2. Základní údaje o MAS Pobeskydí .....	4
2.1. Území .....	4
2.2. Členové.....	5
3. Priority a cíle SPL .....	5
4. Finanční plán .....	8
4.1. Rozvržení finančních prostředků do let .....	8
4.2. Rozvržení finančních prostředků mezi fiche.....	8
4.3. Přehled projektů podaných, schválených a realizovaných dle jednotlivých let .....	9
5. Analýza fichí a žádostí.....	16
5.1. Platné fiche .....	16
5.2. Změny fichí .....	16
5.3. Projekty vyhodnocené jako nepřijatelné .....	17
5.4. Přehled projektů, jejichž žadatelé odstoupili od realizace .....	17
5.5. Délka realizace projektů .....	17
5.6. Naplňování fichí .....	18
6. Monitorovací indikátory.....	18
6.1. Vyčíslení hodnot indikátorů pro vyhodnocení PRV .....	18
6.2. Vyhodnocení plnění monitorovacích indikátorů MAS Pobeskydí dle SPL .....	19
6.3. Přehled podaných, schválených a realizovaných projektů dle typu žadatele .....	20
6.4. Přehled podaných, schválených a realizovaných projektů dle jednotlivých žadatelů .....	21
6.5. Přehled podaných, schválených a realizovaných projektů dle místa realizace .....	24
7. Spolupráce.....	28
7.1. Spolupráce.....	28
7.2. Komerční činnost.....	29
8. Organizace a zdroje MAS.....	31
8.1. Chronologické přehledy členů orgánů Mas Pobeskydí .....	31
8.2. Zaměstnanci MAS .....	34
8.3. Přehled nejvýznamnějších akcí.....	35
8.4. Struktura financování MAS Pobeskydí .....	38
9. Závěr.....	39
Zpracovatelé .....	39

## POUŽITÉ ZKRATKY A POJMY

<b>a.s.</b>	Akciová společnost
<b>AZV</b>	Agentura zemědělství a venkova
<b>Dohoda</b>	Dohoda o poskytnutí dotace z PRV
<b>DPH</b>	Daň z přidané hodnoty
<b>HZ</b>	Hasičská zbrojnice
<b>IOP</b>	Integrovaný operační program
<b>IPC ČZU</b>	Informační a poradenské centrum České zemědělské univerzity v Praze
<b>KS NS MAS MSK</b>	Krajská síť Národní sítě Místních akčních skupin Moravskoslezského kraje
<b>MAS</b>	Místní akční skupina
<b>MAS Pobeskydí</b>	Místní akční skupina Pobeskydí – zájmové sdružení právnických osob
<b>MF ČR</b>	Ministerstvo financí České republiky
<b>MK</b>	Místní komunikace
<b>MS</b>	Moravskoslezsko, moravskoslezský
<b>MSK</b>	Moravskoslezský kraj
<b>MZe</b>	Ministerstvo zemědělství
<b>NNO</b>	Nestátní nezisková/é organizace
<b>NS MAS ČR</b>	Národní síť MAS České republiky
<b>o.p.s.</b>	Obecně prospěšná společnost
<b>OP ŽP</b>	Operační program životní prostředí
<b>o.s.</b>	Občanské sdružení
<b>OÚ</b>	Obecní úřad
<b>PORV MSK</b>	Program obnovy a rozvoje venkova Moravskoslezského kraje
<b>Pravidla</b>	Pravidla IV.1.2 + Pravidla MAS
<b>Pravidla IV.1.2</b>	Pravidla, kterými se stanovují podmínky pro poskytování dotace na projekty v rámci opatření IV.1.2. Programu rozvoje venkova ČR na období 2007–2013
<b>Pravidla MAS</b>	Pravidla, kterými se stanovují podmínky pro poskytování dotace pro místní akční skupiny v rámci Programu rozvoje venkova ČR na období 2007–2013
<b>Program rozvoje venkova ČR</b>	Program rozvoje venkova ČR na období 2007–2013
<b>PRV</b>	Program rozvoje venkova ČR na období 2007–2013
<b>ROP</b>	Regionální operační program
<b>RO SZIF</b>	Regionální odbor Státního zemědělského intervenčního fondu
<b>ŘkF</b>	Římskokatolická farnost
<b>PÚ</b>	Pozemkový úřad
<b>SK</b>	Sportovní klub
<b>SPL</b>	Strategický plán LEADER
<b>SPOV MSK</b>	Spolek pro obnovu venkova Moravskoslezského kraje
<b>s.r.o./spol. s r.o.</b>	Společnost s ručením omezeným
<b>SZIF</b>	Státní zemědělský intervenční fond
<b>TJ</b>	Tělovýchovná jednota
<b>ÚZEI</b>	Ústav zemědělské ekonomiky a informací
<b>VK</b>	Výběrová komise
<b>VO</b>	Veřejné osvětlení

## 1. ÚVOD

Hodnocení a monitoring realizace Strategického plánu LEADER MAS Pobeskydí se provádí z důvodu potřeby operativního řízení, zejména získání podkladů pro aktualizaci SPL, fichí a dalších postupů realizace SPL. Monitorovací zpráva slouží rovněž jako zdroj dat pro strategické plánování v budoucím období a k naplnění povinností vyplývajících z Pravidel MAS, zejména povinnosti provést hodnocení (evaluaci) v polovině a na konci období realizace SPL.

Místní akční skupina Pobeskydí – zájmové sdružení právnických osob zpracovala žádost o realizaci SPL společně se Strategickým plánem LEADER MAS Pobeskydí v roce 2007 a předložila ji na centrálním pracovišti Státního zemědělského intervenčního fondu v Praze dne 18. 12. 2007. Žádost byla schválena 5. 6. 2008. Dne 3. 7. 2008 došlo k podepsání Dohody o poskytnutí dotace z PRV. Následně MAS Pobeskydí vyhlásila první výzvu k předkládání žádostí o dotaci. Další výzvy v letech 2009 a 2010 byly vyhlašovány na jaře. Vzhledem k neustále se navyšujícímu počtu předkládaných žádostí a jejich náročné administraci, bylo v roce 2011 rozhodnuto o vyhlašování většího počtu výzev v roce, vždy jen pro některé fiche tak, aby pro kalendářní rok bylo vyhlášeno všech pět fichí.

*Poznámka: V následujících textech, tabulkách a grafech jsou považovány za schválené projekty/žádosti/dotace i ty, které byly schváleny MAS Pobeskydí v 8. a 9. výzvě a k 31. 5. 2013 nebyly ještě oficiálně schváleny SZIF.*

Tabulka 1: Přehled výzev MAS Pobeskydí

Výzva číslo	Vyhlášení výzvy	Příjem žádostí o dotaci	Kolo příjmů žádostí do PRV na RO SZIF	Rok ukončení realizace
1	17. 7. 2008	18. – 29. 8. 2008	5. kolo	2010
2	9. 3. 2009	6. – 21. 4. 2009	7. kolo	2012
3	8. 3. 2010	6. – 13. 4. 2010	10. kolo	2013
4	20. 4. 2011	9. – 13. 5. 2011	13. kolo	2013
5	11. 7. 2011	8. – 23. 8. 2011	14. kolo	2013
6	25. 11. 2011	28. 11. – 16. 12. 2011	15. kolo	2014 (předpoklad)
7	6. 8. 2012	20. 8 – 4. 9. 2012	17. kolo	2014 (předpoklad)
8	2. 1. 2013	14. – 24. 1. 2013	18. kolo	2014 (předpoklad)
9	2. 4. 2013	17. – 24. 4. 2013	19. kolo	2014 (předpoklad)

## 2. ZÁKLADNÍ ÚDAJE O MAS POBESKYDÍ

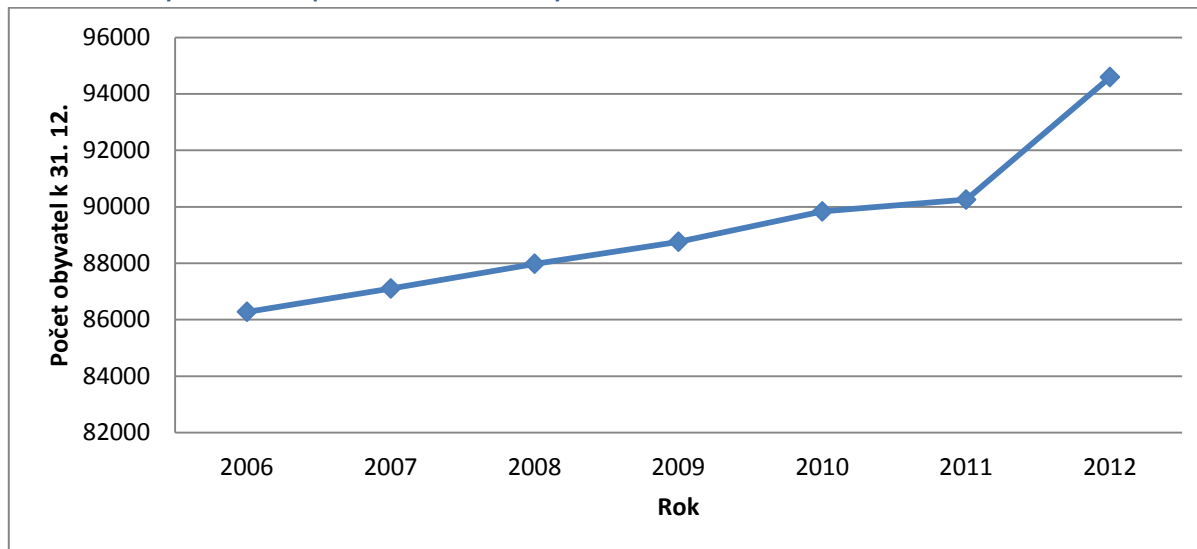
### 2.1. ÚZEMÍ

Území v působnosti MAS Pobeskydí mělo k 31. 12. 2011 rozlohu 853,61 km<sup>2</sup> a zahrnovalo území 53 obcí (z toho 2 města). V polovině roku 2012 přistoupily k území působnosti další dvě obce, Stonava a Staré Město. Dle údajů získaných z ČSÚ činila rozloha území k 31. 12. 2012 871,90 km<sup>2</sup>. Počet obyvatel v letech 2006 až 2011 mírně rostl. S přistoupením dvou obcí v roce 2012 a mírným nárůstem u stávajících obcí vzrostl počet obyvatel v území na hodnotu 94 594. Vývoj počtu obyvatel je znázorněn v následující tabulce a grafu.

Tabulka 2: Vývoj počtu obyvatel v území působnosti MAS Pobeskydí v letech 2006 až 2012

Rok	Počet obyvatel k 31. 12.	Přírůstek/úbytek během roku
2006	86 279	-
2007	87 104	825
2008	87 981	877
2009	88 761	780
2010	89 834	1 073
2011	90 253	419
2012	94 594	4 341

Graf 1: Počet obyvatel v území působnosti MAS Pobeskydí k 31. 12. v letech 2006 až 2012



## 2.2. ČLENOVÉ

V letech 2008 až 2011 členská základna MAS Pobeskydí zůstala zachována ve stejném složení jako ke konci roku 2007, ve kterém došlo k jejímu rozšíření. V první polovině roku 2012 požádaly o členství dvě neziskové organizace - Mateřské a rodinné centrum Bambulín se sídlem v Horních Tošanovicích a Škola obnovy venkova, o.p.s. se sídlem v Třanovicích. Se změnou definic pojmů veřejná a neveřejná sféra v Pravidlech MAS, vydaných v říjnu 2012, vyvstala nutnost přijmout další členy tak, aby počet členů z veřejné sféry nepřesahoval polovinu počtu všech členů. Nově přijatými členy se stali SK Metylovice o.s., SK Pržno, Římskokatolická farnost Dobratice a Zemědělská společnost s.r.o. se sídlem v Bruzovicích. MAS Pobeskydí má v současné době následující členy:

- veřejná sféra: LUSTON o.p.s., Mikroregion Žermanické a Těrlické přehrady, Sdružení měst a obcí povodí Ondřejnice, Sdružení obcí povodí Morávky, Sdružení obcí povodí Stonávky, TERMO Frýdlant n. O. s.r.o, Třanovice služby, o.p.s. a Zájmové sdružení Frýdlantsko-Beskydy,
- neveřejná sféra: AGRO-DOMINIK spol. s r.o., Družstvo Raškovice, Mateřské a rodinné centrum Bambulín, Římskokatolická farnost Dobratice, SK Metylovice o.s., SK Pržno, SPOLSTAV KONSTRUKT s.r.o., Škola obnovy venkova, o.p.s., TOZOS spol. s r.o., Zemědělská společnost s.r.o a ZO ČSOP Kunčice.

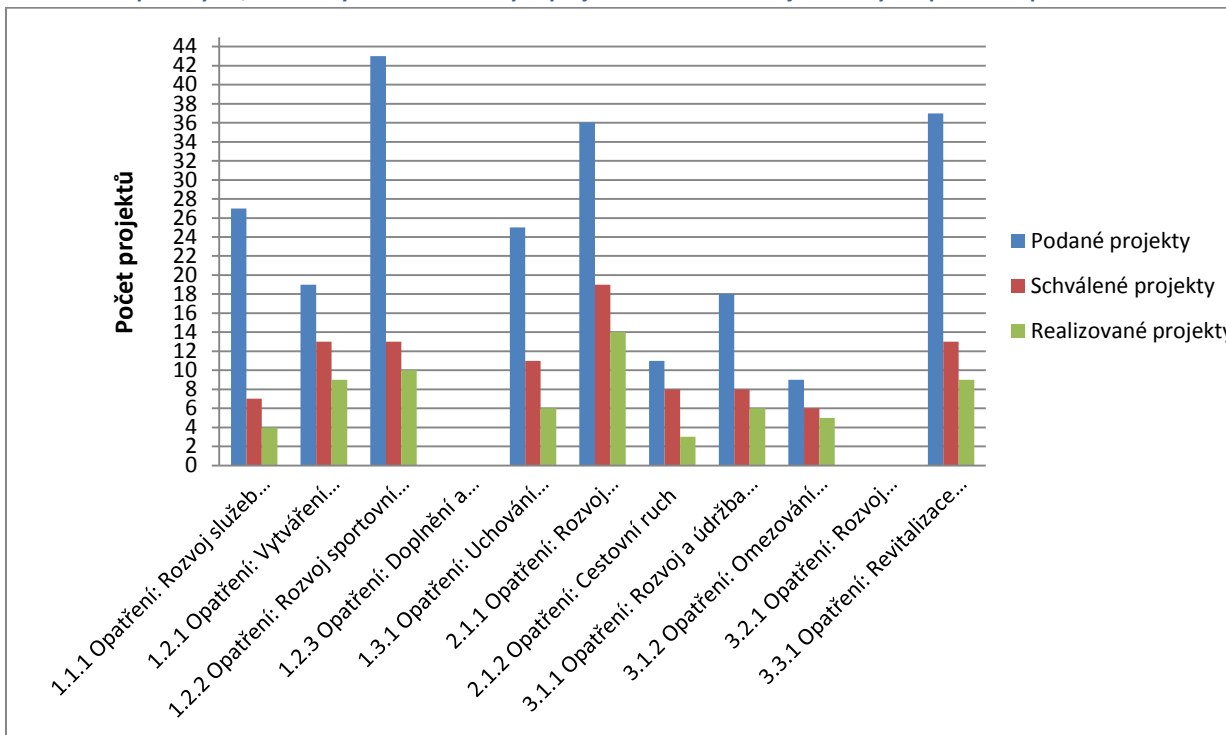
## 3. PRIORITY A CÍLE SPL

V integrované strategii území „Strategie rozvoje Pobeskydí“ jsou stanoveny 3 problémové okruhy, které byly zahrnuty do SPL MAS Pobeskydí:

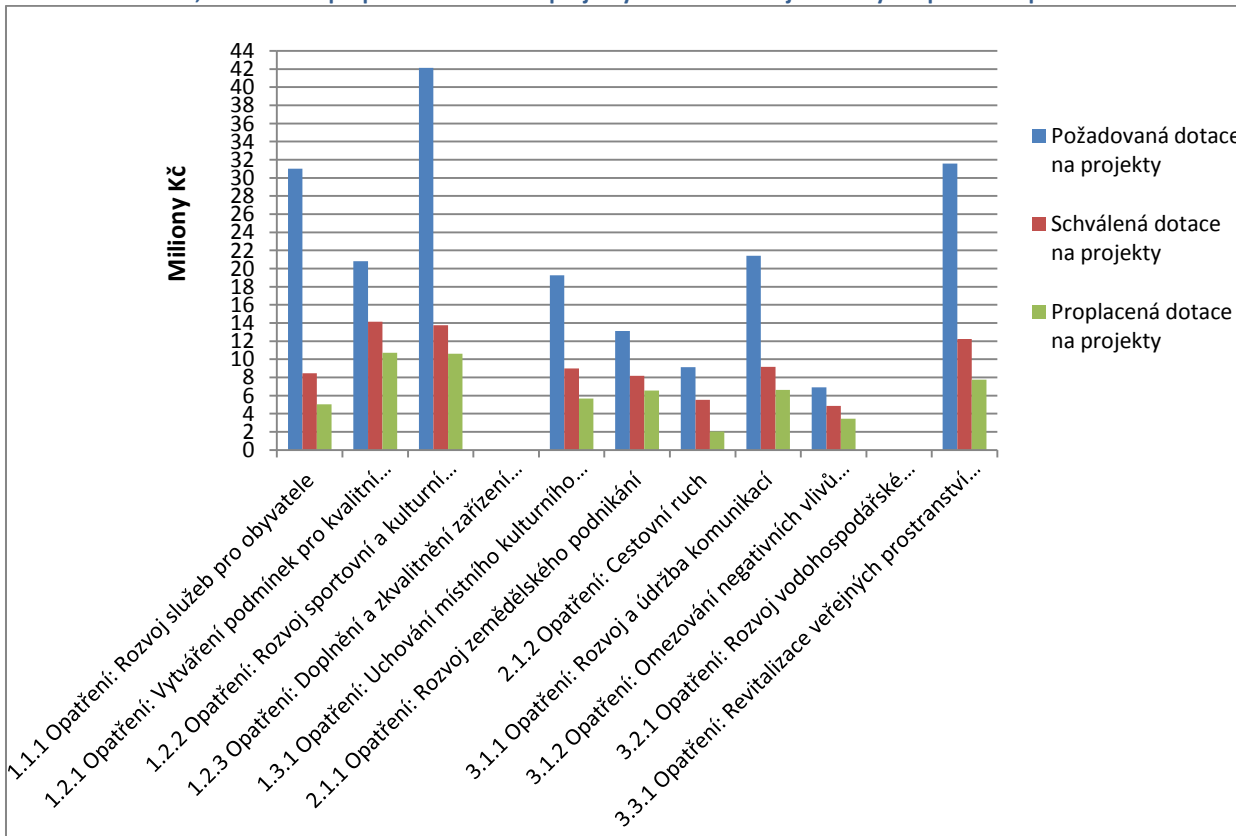
- Problémový okruh 1 - Společnost (sociální pokrok),
- Problémový okruh 2 - Hospodářství (ekonomický růst),
- Problémový okruh 3 - Životní prostředí a infrastruktura (environmentální správa).

Z jednotlivých problémových okruhů stanovených v integrované strategii území byla do SPL převzata opatření, na která lze nejlépe uplatnit metodu LEADER a podpořit z Programu rozvoje venkova ČR, osy IV s přihlédnutím ke specifickým podmínkám území a předpokládaným možnostem finanční podpory z PRV. V následujících grafech a tabulce jsou uvedeny souhrnné údaje o podaných projektech (pouze přijatelné projekty hodnocené výběrovou komisí), schválených projektech a zrealizovaných projektech (proplaceny do 31. 5. 2013) dle jednotlivých problémových okruhů a opatření tak, jak jsou uvedena v SPL MAS Pobeskydí v kap. 6 – Strategie, subkapitole 6.1 – Priority a cíle, a to ze všech výzev MAS Pobeskydí.

Graf 2: Počet podaných<sup>1</sup>, schválených a zrealizovaných projektů k 31. 5. 2013 v jednotlivých opatřeních probl. okruhů



Graf 3: Požadovaná, schválená a vyplacená dotace na projekty k 31. 5. 2013 v jednotlivých opatřeních probl. okruhů



<sup>1</sup> Podané projekty, které byly přijatelné.

Monitorovací zpráva o realizaci Strategického plánu Leader MAS Pobeskydí k 31. květnu 2013

Tabulka 3: Podané, schválené a realizované (proplacené) projekty dle jednotlivých problémových okruhů, a opatření k 31. 5. 2013

	Opatření	Počet projektů			Celkové výdaje projektů v Kč			Dotace projektů v Kč		
		podaných	schválených	realizovaných	podaných	schválených	realizovaných	požadované	schválené	proplacené
<b>1 Společnost</b>	1.1.1 - Rozvoj služeb pro obyvatele	27	7	4	50 645 017	12 358 793	7 997 662	30 999 048	8 473 375	5 036 845
	1.2.1 - Vytváření podmínek pro kvalitní vzdělávání	19	13	9	31 367 083	22 269 044	20 289 462	20 821 723	14 147 443	10 712 164
	1.2.2 – Rozvoj sportovní a kulturní infrastruktury	43	13	10	54 458 063	17 349 558	14 475 315	42 141 693	13 747 757	10 598 197
	1.2.3 – Doplnění a zkvalitnění zařízení sociálních služeb	0	0	0	0	0	0	0	0	0
	1.3.1 - Uchování místního kulturního dědictví a tradic	25	11	6	23 739 965	11 432 133	6 793 166	19 259 918	8 993 721	5 683 630
	<b>Celkem</b>	<b>114</b>	<b>44</b>	<b>29</b>	<b>160 210 128</b>	<b>63 409 528</b>	<b>49 555 605</b>	<b>113 222 382</b>	<b>45 362 296</b>	<b>32 030 836</b>
<b>2 Hospodářství</b>	2.1.1 – Rozvoj zemědělského podnikání	36	19	14	33 969 107	20 857 220	17 789 758	13 130 631	8 167 010	6 540 243
	2.1.2 – Cestovní ruch	11	8	3	20 726 636	12 856 636	7 648 638	9 123 682	5 535 832	2 035 396
	<b>Celkem</b>	<b>47</b>	<b>27</b>	<b>17</b>	<b>54 695 743</b>	<b>33 713 856</b>	<b>25 438 396</b>	<b>22 254 313</b>	<b>13 702 842</b>	<b>8 575 639</b>
<b>3 Životní prostředí a infrastruktura</b>	3.1.1 – Rozvoj a údržba komunikací	18	8	6	29 063 094	12 884 471	11 142 586	21 419 777	9 159 890	6 615 695
	3.1.2 – Omezování negativních vlivů dopravy a zvyšování bezpečnosti	9	6	5	8 406 545	6 555 234	4 923 331	6 888 813	4 839 628	3 441 849
	3.2.1 – Rozvoj vodohospodářské infrastruktury	0	0	0	0	0	0	0	0	0
	3.3.1 – Revitalizace veřejných prostranství a zlepšování vzhledu sídel	37	13	9	41 661 954	15 813 953	10 550 431	31 592 727	12 246 033	7 758 500
	<b>Celkem</b>	<b>64</b>	<b>27</b>	<b>20</b>	<b>79 131 593</b>	<b>35 253 658</b>	<b>26 616 348</b>	<b>59 901 317</b>	<b>26 245 551</b>	<b>17 816 044</b>
<b>CELKEM</b>	<b>225</b>	<b>98</b>	<b>66</b>	<b>294 037 464</b>	<b>132 377 042</b>	<b>101 610 349</b>	<b>195 378 012</b>	<b>85 310 689</b>	<b>58 422 519</b>	

## 4. FINANČNÍ PLÁN

### 4.1. ROZVRŽENÍ FINANČNÍCH PROSTŘEDKŮ DO LET

Následující tabulka zobrazuje přehled rozvržení dotací do jednotlivých let. Celkové schválené dotace převyšují celkovou alokaci, protože schválené dotace, které nebyly v realizovaných projektech úplně proplaceny, se převáděly do následujícího roku a znovu schvalovány.

Tabulka 4: Výše dotací proplacených, schválených a požadovaných na přijatelné projekty

Rok		2008	2009	2010	2011	2012	2013	Celkem k 31. 5. 2013
Proplacené	Kč	0	4 019 455	18 955 750	13 763 276	16 582 158	5 101 880	58 422 519
	%	0,00	6,88	32,45	23,56	28,38	8,73	100,00
Schválené	Kč	12 498 331	16 662 742	17 802 988	13 711 875	10 675 954	13 958 799	85 310 689
	%	14,65	19,53	20,87	16,07	12,51	16,36	100,00
Požadované	Kč	25 529 777	28 931 150	38 504 629	37 693 976	31 648 826	33 069 654	195 378 012
	%	13,07	14,81	19,71	19,29	16,20	16,93	100,00
Alokace na IV.1.2	Kč	12 498 331	16 662 742	17 671 473	13 557 649	11 718 594	12 584 755	84 693 546
	%	14,76	19,67	20,87	16,01	13,84	14,86	100,00

### 4.2. ROZVRŽENÍ FINANČNÍCH PROSTŘEDKŮ MEZI FICHE

Tabulka 5: Procentuální rozvržení finančních prostředků mezi jednotlivé fiche uvedené v SPL

Číslo fiche	Název fiche	Podíl z přidělené částky	
		dle původního SPL	dle aktualizovaného SPL v r. 2011
1.	Občanská vybavenost	35 %	44 %
2.	Kulturní dědictví a tradice	10 %	10 %
3.	Rozvoj zemědělského podnikání	20 %	10 %
4.	Cestovní ruch	10 %	6 %
5.	Životní prostředí a infrastruktura	25 %	30 %

Rozvržení finančních prostředků bylo aktualizováno v březnu 2011 po střednědobém hodnocení plnění SPL z následujících důvodů: Odchytky od plánu byly způsobeny nemožností realizace projektů za podpory jiných dotačních zdrojů, vlivem vysoké medializace Programu rozvoje venkova a vzrůstající aktivity představitelů převážně obcí, což se odrazilo zejména v převisu požadavků na Fichi č. 1 Občanská vybavenost a na Fichi č. 5 Životní prostředí a infrastruktura. V obou těchto fichích jsou žadatelé převážně obce a svazky obcí. Naopak nedočerpávání alokovaných prostředků ve Fichích č. 3 Rozvoj zemědělského podnikání a č. 4 Cestovní ruch je způsobeno nedostatečnými možnostmi podnikatelských subjektů zajistit požadované spolufinancování, v mnoha případech až 60 % z výdajů, na které může být poskytnuta dotace, problémy se získáváním úvěru na předfinancování a dále značným omezením možných žadatelů Pravidly opatření IV.1.2.

Tabulka 6: Dotace proplacené, schválené a požadované na přijatelné projekty dle jednotlivých fichí k 31. 5. 2013

Č. fiche	Název fiche	Proplaceno		Schváleno		Požadováno	
		Kč	Podíl	Kč	Podíl	Kč	Podíl
1.	Občanská vybavenost	26 347 206	45,10 %	36 368 575	42,63 %	93 962 464	48,09 %
2.	Kulturní dědictví a tradice	5 683 630	9,73 %	8 993 721	10,54 %	19 259 918	9,86 %
3.	Rozvoj zemědělského podnikání	6 540 243	11,19 %	8 167 010	9,57 %	13 130 631	6,72 %
4.	Cestovní ruch	2 035 396	3,48 %	5 535 832	6,49 %	9 123 682	4,67 %
5.	Životní prostředí a infrastruktura	17 816 044	30,50 %	26 245 551	30,76 %	59 901 317	30,66 %



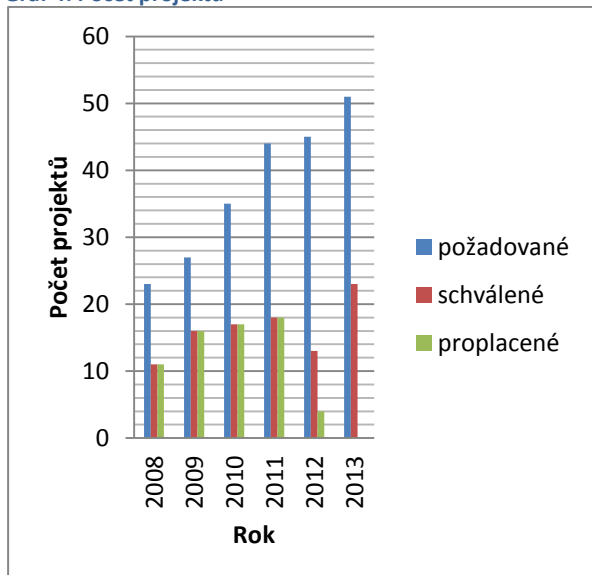
<b>Celkem</b>	<b>58 422 519</b>	<b>100,00 %</b>	<b>85 310 689</b>	<b>100,00 %</b>	<b>195 378 012</b>	<b>100,00 %</b>
---------------	-------------------	-----------------	-------------------	-----------------	--------------------	-----------------

#### 4.3. PŘEHLED PROJEKTŮ PODANÝCH, SCHVÁLENÝCH A REALIZOVANÝCH DLE JEDNOTLIVÝCH LET

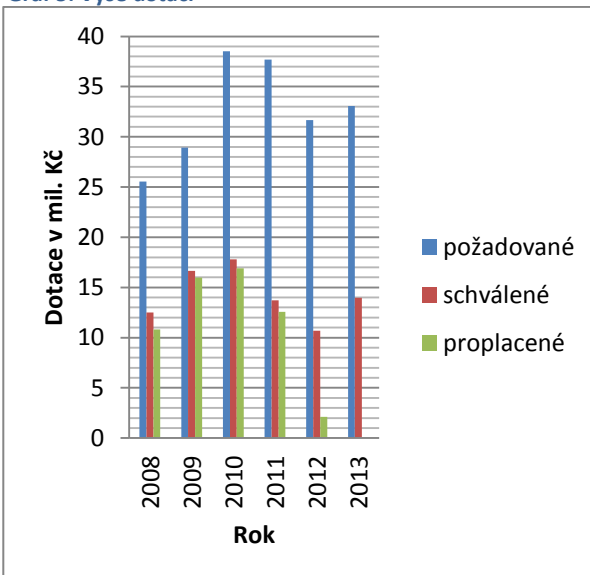
Tabulka 7: Počet projektů a výše dotací požadovaných, schválených (v roce 2013 jen výběrovou komisí) a proplacených dle alokace přidělené MZe na příslušný rok (k 31. 5. 2013)

Rok	2008	2009	2010	2011	2012	2013	Celkem
<b>Alokace na IV.1.2</b>	12 498 333	16 662 742	17 671 473	13 557 649	11 718 594	12 584 755	<b>84 693 546</b>
<b>Podané projekty</b>	23	27	35	44	45	51	<b>225</b>
<b>Požadované dotace v Kč</b>	25 529 777	28 931 150	38 504 629	37 693 979	31 648 826	33 069 654	<b>195 378 012</b>
<b>Schválené projekty</b>	11	16	17	18	13	23	<b>98</b>
<b>Schválené dotace v Kč</b>	12 498 331	16 662 742	17 802 988	13 711 875	10 675 954	13 958 799	<b>85 310 689</b>
<b>Proplacené projekty</b>	11	16	17	18	4	0	<b>66</b>
<b>Proplacené dotace v Kč</b>	10 820 562	15 991 880	16 902 599	12 583 954	2 123 524	0	<b>58 422 519</b>

Graf 4: Počet projektů



Graf 5: Výše dotací



Tabulka 8: Přehled a stav realizace všech projektů podaných v roce 2008 (1. výzva) k 31. 5. 2013

Název žadatele	Název projektu	Částka proplacené dotace v Kč	Částka schválené dotace v Kč	Částka požadované dotace v Kč
Obec Pražmo	Rekonstrukce budovy mateřské školy - II. etapa	1 059 529	1 261 696	1 261 696
Obec Bruzovice	Rekonstrukce budovy Zákl. a Mat. školy - Bruzovice	1 512 604	1 800 000	1 800 000
Obec Horní Tošanovice	Vybavení nových prostor nad budovou Obecního úřadu a Mateřské školy v Horních Tošanovicích	0	0	Nepřijatelný projekt
Obec Lučina	Rekonstrukce obřadní síně a klubu důchodců	381 292	381 292	997 147
Obec Pazderna	Prostor pro radost – obnova spol. místností	1 456 236	1 729 501	1 729 501
SK Metylovice	Výstavba beachvolejbalového hřiště	0	0	412 335
Obec Soběšovice	Výstavba hospodářské budovy u hasičské zbrojnice	1 606 578	1 644 378	1 644 378
Obec Krmelín	Dětské hřiště s prolézačkou v Obci Krmelín	0	0	198 540
Obec Těrlicko	Rekonstrukce sportovního areálu „Sokolka“	0	0	1 800 000
Obec Vojkovice	Výměna oken, dveří a oprava fasády v bývalé školce	0	0	735 316
Obec K. Lhotka	Výstavba tenisového kurtu	0	0	1 404 000
ŘkF Frýdlant nad Ostravicí	Farní areál ve Frýdlantě nad Ostravicí pro volnočasovou, kulturní a spolkovou činnost	0	0	688 511

Název žadatele	Název projektu	Částka proplacené dotace v Kč	Částka schválené dotace v Kč	Částka požadované dotace v Kč
Město Brušperk	Rekonstrukce hasičské zbrojnice ve městě Brušperku	0	0	1 048 500
Obec Hnojník	Výměna oken a dveří v MŠ Hnojník	0	0	900 000
TOZOS spol. s r.o.	Rekonstr. systému kejdového hosp. a modernizace technologie krmení ve velkovýkrmě prasat	800 000	800 000	800 000
Miroslav Herot	Boudy pro telata	72 000	72 000	72 000
Obec Pstruží	Místní komunikace v nové zástavbě v obci Pstruží	0	0	1 800 000
Obec Metylovice	Obnova a úprava intravilánu	985 912	1 172 745	1 172 745
Obec Třanovice	Chodník od autobusové zastávky "Zadky" ke křižovatce I/48 a II/474 - úsek A	1 497 472	1 782 000	1 782 000
Obec Bruzovice	Obnova místní komunikace v obci Bruzovice	0	0	1 800 000
SVAZEK OBCÍ Morávka-Pražmo	Obnova a následná údržba veřejné zeleně v obcích Pražmo a Morávka	1 099 507	1 505 287	1 505 287
Město Frýdlant nad Ostravicí	Oprava povrchů chodníků na MK Bezručova v k.ú. Frýdlant nad Ostravicí	349 432	349 432	840 799
Obec Krásná	Rozšíření veřejného osvětlení Zlatník - Visalaje	0	0	705 022
Obec Baška	Komplexní parkové úpravy veřejných prostranství v obci Baška a zabezpečení jejich následné údržby	0	0	432 000
<b>Celkem</b>		<b>10 820 562</b>	<b>12 498 331</b>	<b>25 529 777</b>

#### Poznámky k r. 2008 (Výzva č. 1)

Podaná žádost o dotaci Obce Horní Tošanovice nebyla v souladu s podmínkami Pravidel a byla jí ukončena administrace. Rozdíl ve výši proplacené dotace oproti výši požadované u obcí a svazku obcí je způsoben nezpůsobilostí výdaje na daň z přidané hodnoty od 5. kola PRV (byly proplaceny z jiného fondu) s výjimkou Obce Lučina a Města Frýdlant nad Ostravicí, jejichž projekty byly přijaty jako náhradní a rozpočty byly upraveny již s ohledem na nezpůsobilost výdajů na DPH a Obce Soběšovice, která je plátcem DPH ve vztahu k předmětu projektu. SVAZEK OBCÍ "Morávka-Pražmo" při výběrovém řízení na dodavatele získal levnější nabídku, než byl původní rozpočet. Obci Soběšovice nebyl uznán výdaj za zpracování projektové dokumentace nezaúčtovaný v samostatné analytické účetní evidenci projektu.

**Tabulka 9: Přehled a stav realizace všech projektů podaných v roce 2009 (2. výzva) k 31. 5. 2013**

Název žadatele	Název projektu	Částka proplacené dotace v Kč	Částka schválené dotace v Kč	Částka požadované dotace v Kč
TJ COMFORT Dobruška, o.s.	Rekonstrukce a obnova travnaté plochy a závlahový systém sportovního hřiště	887 616	888 391	888 391
TJ Stará Ves nad Ondřejnicí, o.s.	Rekonstrukce sálu pro zájmovou a sportovní činnost ve Staré Vsi nad Ondřejnicí	1 467 460	1 470 470	1 470 470
Obec Dobrá	Oprava sociálních zařízení na ZŠ Dobrá - 1. etapa	0	0	odstoupil před VK
Obec Hukvaldy	Přestavba garáže na kancelář, klubovnu a skladový prostor v areálu TJ Sokol Hukvaldy	954 044	954 044	954 044
SK Třanovice, o.s.	Stavební úpravy budovy SK Třanovice – I. etapa	0	odstoupil po VK	1 800 000
Obec H. Tošanovice	Multifunkční sportovní hřiště	0	0	1 285 294
Obec Bruzovice	Rekonstrukce hasičské zbrojnice Bruzovice	0	0	1 296 889
Obec Vojkovice	Obnova budovy bývalé školy Vojkovice - oprava fasády, výměna oken a dveří	628 349	628 349	628 350
Obec Krmelín	Dětské hřiště s prolézačkou v obci Krmelín	0	0	167 219
SK Metylovice o.s.	Výstavba beachvolejbalového hřiště	0	0	412 335
Obec Janovice	Rekonstrukce a přístavba HZ v obci Janovice	0	0	1 280 990
Město Brušperk	Rekonstrukce HZ ve městě Brušperku	814 533	881 092	881 092
Obec Kozlovice	Rekonstrukce Základní školy v Kozlovicích	583 777	583 777	583 777
ŘkF Borová-Malenov.	Obnova fasády kostela sv. Ignáce z Loyoly	1 301 570	1 305 055	1 305 055
ŘkF Stará Bělá	Dok. stav. úpr. kostela sv. Jana a Pavla v Krmelíně	0	0	1 414 404
Římskokatolická farnost Bruzovice	Obnova kostela Sv. Stanislava v Bruzovicích	0	0	nepřijatelný projekt

Název žadatele	Název projektu	Částka proplacené dotace v Kč	Částka schválené dotace v Kč	Částka požadované dotace v Kč
Obec Pržno	Obnova kostela v obci Pržno	577 905	577 905	609 631
Farní sb. slez. církve evang. v K. Lhotce	Úprava církevního areálu v Komorní Lhotce	0	0	nepřijatelný projekt
Miroslav Herot	Dojící robot	1 200 000	1 200 000	1 200 000
TOZOS spol. s r.o.	Modernizace produkční stáje a dojírny	797 186	800 000	800 000
Ing. Oldřich Menšík, PhD.	Rekonstrukce zemědělské budovy na ubytovací zařízení za účelem provozování agroturistiky	1 025 518	1 160 940	1 160 940
Obec Pstruží	Místní komunikace v nové zástavbě v obci Pstruží	1 800 000	1 800 000	1 800 000
Obec Krásná	Rozšíření veřejného osvětlení Zlatník – Visalaje	588 673	588 673	588 673
Obec Bruzovice	Inovace veřejného osvětlení Bruzovice – I. etapa	0	0	1 707 336
Obec Dobratice	Obnova MK Dobratice – 1C Nádraží - Hranice	1 474 815	1 474 815	1 800 000
Obec Ostravice	Rekonstrukce MK Ostravice – Vrchy SO 102 oprava a rozšíření mostu	1 141 695	1 600 492	1 762 042
Obec Baška	Obnova a údržba veřejných prostranství v obci Baška, oprava centrálního chodníku k autokempu	748 739	748 739	748 739
Obec Vyšní Lhoty	Obnova místních komunikací Kamenité	0	0	1 107 784
Obec Pržno	Obnova a úprava intravilánu obce Pržno	0	0	812 570
Město Brušperk	Zřízení zálivové zastávky na Petříně	0	0	465 125
<b>Celkem</b>		<b>15 991 880</b>	<b>16 662 742</b>	<b>28 931 150</b>

#### Poznámky k r. 2009 (Výzva č. 2)

Z důvodu nezpůsobilosti výdajů na DPH odstoupila Obec Dobrá od svého záměru podání žádosti o dotaci a svůj projekt stáhla. Administrace projektu byla ukončena z důvodu nepřijatelnosti projektu Římskokatolické farnosti Bruzovice a Farního sboru SCEAV v Komorní Lhotce. Sportovní klub Třanovice, o.s. odstoupil od projektu během administrativní kontroly SZIF z důvodu vysoké finanční spoluúčasti. V průběhu administrace žádosti Obce Ostravice došlo ke snížení celkových výdajů i dotace po aktualizaci rozpočtu projektu a tím ke schválení nižší dotace, než původně požadované, dále při výběrovém řízení na dodavatele získala levnější nabídku, než byl již snížený rozpočet. Obcím Pržno a Dobratice, projektům tzv. na čáře, byla nabídnuta snížená dotace vzhledem k výši alokovaných prostředků v daném roce a po jejich odsouhlasení jim byla tato snížená dotace schválena. V případech, kdy je proplacená dotace nižší než schválená, se jedná o nižší vysoutěženou cenu v zadávacím řízení.

**Tabulka 10: Přehled a stav realizace všech projektů podaných v roce 2010 (3. výzva) k 31. 5. 2013**

Název žadatele	Název projektu	Částka proplacené dotace v Kč	Částka schválené dotace v Kč	Částka požadované dotace v Kč
Obec Bruzovice	Rekonstrukce hasičské zbrojnice v obci Bruzovice	0	0	1 278 889
Obec Hukvaldy	Přístavba přípojovacího traktu mezi stávající kabiny a garáž v areálu TJ Sokol Hukvaldy	0	0	1 094 698
Obec Dolní Tošanovice	Stavební úpravy objektu TJ Dolní Tošanovice	0	0	1 800 000
SVAZEK OBCÍ "Morávka-Pražmo"	Kombinované hřiště Morávka a Pražmo	1 764 306	1 800 000	1 800 000
Obec H. Tošanovice	Multifunkční sportovní hřiště	0	0	1 589 820
Obec Vyšní Lhoty	Obnova školního a veřejného dětského hřiště	0	0	369 000
Obec Pržno	Stavební úpravy a přístavba ZŠ v obci Pržno	1 653 461	1 734 902	1 734 902
Obec Kom. Lhotka	Bezbariérový úřad – Komorní Lhotka	0	0	447 300
Obec Smilovice	Rekonstrukce kult. a spol. zařízení obce Smilovice	0	0	1 661 580
Obec Soběšovice	Dětské hřiště v Soběšovicích	0	0	603 586
Okrašlovací spolek Rozhledna	OKRAŠLOVACÍ SPOLEK ROZHLEDNA	0	0	odstoupil od podání
Obec Janovice	Rekonstr. a přístavba HZ v Janovicích	0	0	1 197 013
Město Frýdlant nad Ostravicí	Rekonstrukce a modernizace kulturního sálu v Domově pro seniory Frýdlant nad Ostravicí	0	0	1 389 738
Obec Čeladná	Rekonstrukce zdrav. střediska na mat. školku	1 800 000	1 800 000	1 800 000
Obec Fryčovice	Revitalizace zahrady MŠ Fryčovice	1 769 606	1 795 006	1 795 006

Název žadatele	Název projektu	Částka proplacené dotace v Kč	Částka schválené dotace v Kč	Částka požadované dotace v Kč
Obec Nošovice	Rekonstrukce a modernizace HZ v Nošovicích	816 382	819 453	819 453
Obec Lhotka	Rek. a obn. kaple Navšt. P. Marie v obci Lhotka	757 674	888 984	888 984
ŘkF Dobratice	Gen. Opr. kostela sv. Filipa a Jakuba v Dobratících	1 800 000	1 800 000	1 800 000
ŘkF Bruzovice	Obnova kostela sv. Stanislava v Bruzovicích	0	0	997 446
ŘkF Stará Bělá	Obnova kostela sv. Jana a Pavla v Krmelíně	0	0	692 090
Miroslav Herot	Chlazení mléka	300 000	300 000	300 000
TOZOS spol. s r.o.	Modernizace stájí pro skot	799 047	800 000	800 000
Vojtěch Herot	Fixační klec	60 000	60 000	60 000
Radek Vitásek	Rekonstrukce stáje pro koně a přípravný krmiv	397 260	397 260	397 260
Jan Kopčák	Ovečky pod Ondřejník	101 500	101 500	101 500
Petr Mikeska	Modernizace sport. rekreačního areálu Opálená	0	0	1 200 000
Anna Bielanová	Realizace malokapacitního ubytování - koňská stanice v Pobeskydí	0	odstoupil po VK	1 122 000
Obec Bílá	Rek. a rozšíření VO v místních částech obce Bílá	1 043 797	1 356 483	1 356 483
Obec Bruzovice	Inovace veř. osvětlení v obci Bruzovice - 1. etapa	1 644 656	1 696 491	1 696 491
Obec Hukvaldy	Obnova veř. osvětlení v obci Hukvaldy - I. etapa	668 983	900 299	900 299
Obec Pstruží	Estetizace centra obce Pstruží	0	0	1 782 606
Obec Lučina	Rekonstrukce povrchu místní komunikace včetně výsadby doprovodné silniční vegetace	1 095 318	1 122 000	1 711 260
Farní sbor Sl. církve v Albrechticích	Rekonstrukce chodníku a zpevněné plochy u kostela SCEAV v Albrechticích	430 609	430 610	430 610
Obec Metylovice	Oprava místní komunikace v Metylovicích	0	0	680 868
Město Brušperk	Zřízení zálivové zastávky na Petříně	0	0	465 125
Obec Stará Ves n.O.	Rekonstrukce veřejného osvětlení	0	0	1 740 622
<b>Celkem</b>		<b>16 902 599</b>	<b>17 802 988</b>	<b>38 504 629</b>

#### Poznámky k r. 2010 (Výzva č. 3)

Na podporu co nejvyššího počtu vybraných žádostí bylo přesunuto 131 515,- Kč z režijních výdajů MAS (tj. z opatření IV.1.1 do opatření IV.1.2). Okrašlovací spolek Rozhledna od podání žádosti o dotaci odstoupil, z důvodu dokladové náročnosti povinných příloh a proto nebyla žádost na MAS přijata. Obci Lučina, jako první náhradní žádosti, byla nabídnuta nevyčerpaná dotace Anny Bielanové, která svoji žádost stáhla v průběhu administrativní kontroly SZIF a zastupitelé obce s takto sníženou dotací souhlasili za podmínky realizování menšího objemu prací, což Pravidla v té době umožňovala. Rozdíl mezi schválenou a proplacenou dotací Svazku obcí Morávka-Pražmo je způsoben vysoutěženou nižší cenou a sankcí za vyfakturované, ale nedodané stavební práce.

**Tabulka 11: Přehled a stav realizace všech projektů podaných v roce 2011 (4. a 5. výzva) k 31. 5. 2013**

Název žadatele	Název projektu	Částka proplacené dotace v Kč	Částka schválené dotace v Kč	Částka požadované dotace v Kč
Obec H. Tošanovice	Multifunkční sportovní hřiště	1 496 079	1 496 079	1 496 079
Obec Bruzovice	Rekonstrukce hasičské zbrojnice v obci Bruzovice	0	0	998 113
SK Třanovice o.s.	Stavební úpravy budovy SK Třanovice - I. etapa	0	0	1 800 000
MS PZKO Třanovice	Přístavba a nástavba budovy PZKO v Třanovicích	0	0	1 800 000
Obec D. Tošanovice	Stav. úpravy objektu TJ Dol. Tošanovice - II. etapa	1 799 352	1 800 000	1 800 000
Město Frýdlant nad Ostravicí	Frýdlant nad Ostravicí, Stavební úpravy ZŠ T.G.M. č.p. 1260, pavilonu 10J na mateřskou školu	949 500	949 500	949 500
Obec Soběšovice	Dětské hřiště v Soběšovicích	572 815	603 586	603 586
Obec Těrlicko	Obřadní síň obce Těrlicko	0	0	346 374
Obec Pstruží	Mateřská škola v Pstruží	421 443	426 668	426 668
Obec Janovice	Rekonstrukce a přístavba hasičské zbrojnice	0	0	1 194 494
Obec Lučina	Rekonstrukce hasičské zbrojnice v obci Lučina	0	0	1 498 500
Obec Krásná	Inovace budovy hasičské zbrojnice	0	0	1 800 000
Obec Ropice	Stav. úpravy víceúčelové budovy č.p. 142 v Ropici	0	0	585 045
Obec Smilovice	Rekonstrukce kult. a společenského zařízení	0	0	1 327 516
ŘkF Morávka	Stav. úpravy střechy a krovu bývalé fary v Pražmě	990 000	990 000	990 000

Obec Raškovice	Rek. spol. sálu restaurace Obecník v Raškovcích	0	0	990 000
VK Raškovice	Rek. oplocení sport. areálu, výstavba beach kurtu	0	0	526 410
Obec Čeladná	Památník Josefa Kaluse - rekonstrukce a materiálně-technické vybavení	0	0	504 562
ŘkF Bruzovice	Stav. úpravy kostela sv. Stanislava v Bruzovicích	904 481	990 000	990 000
ŘkF Ostrava-S. Bělá	Opr. interiéru kostela sv. Jana a Pavla v Krmelíně	342 000	342 000	342 000
Římskokatolická farnost Dobratice	Rekonstrukce kaple Navštívení Panny Marie a kamenných křížů ve Vojkovicích	0	0	1 355 400
Eva Nohelová	Modernizace určená pro chov koní	255 000	255 000	255 000
Karel Poncza	Výstavba seníku	0	0	570 886
Miroslav Herot	Pořízení techniky na sklizeň píce a výdejního automatu na mléko	960 000	960 000	960 000
Petr Mácha	Zajištění krmivové základny pro odchov skotu	110 250	110 250	110 250
TOZOS spol. s r.o.	Modernizace technologie krmení pro chov skotu	0	0	800 000
REIT Jízdárna pod Lipovým s.r.o.	Rozšíření ubytovací kapacity na Penzionu Jízdárna	---2	1 199 573	1 199 573
Obec Bruzovice	Obn. VO Bruz.-Velicesta počátek-směr Žermanice	0	0	945 465
Obec Čeladná	Oplocení areálu hřbitova na Čeladné	0	0	384 786
Obec Lučina	Obnova povrchu místní komunikace	0	0	466 159
Obec H. Bludovice	Chodník a zatrub. silniční příkopky H. Bludovice	1 252 407	1 347 061	1 347 061
Obec D. Domaslavice	Obnova místní komunikace okolo Masného	673 258	892 225	892 225
Obec Malenovice	Veřejné prostranství Malenovice	0	0	892 660
Obec Hukvaldy	Zvýšení bezpečnosti občanů v obci Hukvaldy	241 812	254 700	254 700
Obec Třanovice	Veřejné prostranství v centru obce Třanovice	0	0	1 800 000
Obec Ostravice	Inovace technologie zimní údržby chodníků v obci Ostravice a v areálu Základní školy	445 500	445 500	445 500
Obec Dobrá	Nákup zahradního traktoru pro obec Dobrá	0	0	128 700
Obec Žermanice	Obnova VO Žermanice	0	0	464 229
Obec Metylovice	Inovace stávajícího veř. osvětlení na LED svítidla	0	0	898 200
Obec Hnojník	Rekonstrukce místní komunikace v obci Hnojník	0	0	519 317
Obec Dobratice	Instalace dopravně bezpečnostních prvků – 2 ks radarů v Dobratcích	100 726	117 000	117 000
Fotbalový klub Kozlovice, o.s.	Hřiště Kozlovice - oprava oplocení, část 002	0	0	nepřijatelný projekt
Obec Albrechtice	Nákup zahradní techniky, nákup zahradních laviček a úprava prostranství	0	0	497 700
Římskokatolická farnost Hukvaldy	Zlepšení vzhledu obce Hukvaldy revitalizací zámeckého parku pro veřejnost	0	0	887 585
Obec Raškovice	Chodníky, zpevněná plocha, terénní úpravy u zdravotního střediska a lékárny Raškovice	532 733	532 733	532 733
<b>Celkem</b>		<b>12 583 954</b>	<b>13 711 875</b>	<b>37 693 976</b>

#### Poznámky k r. 2011 (Výzvy č. 4 a č. 5)

Rozdíl mezi schválenou a proplacenou dotací je způsoben nižší vysoutěženou cenou dodávek nebo prací v zadávacím řízení. V jednom případě (Obec Horní Bludovice) uložena sankce za překročení hodnot ceníku stavebních prací RTS Brno a.s. a za nepodání hlášení o technických změnách při realizaci stavby oproti žádosti o dotaci (REIT Jízdárna pod Lipovým s.r.o.).

**Tabulka 12: Přehled a stav realizace projektů podaných pro rok a v roce 2012 (6. a 7. výzva) k 31. 5. 2013**

Název žadatele	Název projektu	Částka proplacené dotace v Kč	Částka schválené dotace v Kč	Částka požadované dotace v Kč
Obec Vojkovice	Stavební úpravy Mateřské školy Vojkovice č. 17	0	884 899	884 899
Obec Bruzovice	Rekonstrukce hasičské zbrojnice v obci Bruzovice	0	0	998 113
Obec Smilovice	Rekonstrukce kult. a společ. zařízení obce Smilovice	0	0	1 327 516
Obec Krásná	Inovace has. zbrojnice - centra kult. dění obce Krásná	0	1 489 524	1 489 524

<sup>2</sup> Žadatel/příjemce dotace nedal souhlas se zpracováním údajů.

Monitorovací zpráva o realizaci Strategického plánu LEADER MAS Pobeskydí k 31. květnu 2013

Obec Dolní Tošanovice	Vybavení objektu TJ Dolní Tošanovice - III. etapa	0	0	236 413
Obec Dobrá	Rekonstrukce zahrady v MŠ Dobrá	0	0	972 000
Obec Těrlicko	Obřadní síň obce Těrlicko	0	0	330 174
Obec Dobratice	Výměna topné soustavy včetně kotlů v budově Základní školy v Dobraticích	0	0	574 380
Obec Hukvaldy	Zajištění vybavení a zabezpečení sportovního centra v areálu TJ Sokol Hukvaldy	0	0	309 129
Obec Janovice	Rek. a přístavba has. zbrojnice v Janovicích - 1. etapa	0	0	917 838
Obec Metylovice	Stavební úpravy v mateřské škole v Metylovicích	962 244	962 244	962 244
Obec Lučina	Rekonstrukce hasičské zbrojnice v obci Lučina	0	0	1 491 906
Obec H. Bludovice	Stav. úpravy objektu OÚ v Hor. Bludovicích - 2. etapa	0	0	1 800 000
Obec Kom. Lhotka	Bezbariérový úřad	0	890 840	890 840
Přemysl Motička	Nákup diskového podmítače	190 000	190 000	190 000
Karel Kuběnský	Zakoupení strojů na přípravu půdy	0	0	426 000
Ing. Oldřich Menšík Ph.D.	Nákup stroje v rámci projektu produkce biopléka	0	0	240 000
Rostislav Hrabec	Pořízení svinovacího listu	0	0	300 000
Lenka Máchová	Pořízení techniky na sklizeň píce	0	0	228 000
Petr Mácha	Pořízení obrabeče píce	0	0	105 000
Karel Poncza	Nákup zemědělské techniky	498 000	498 000	498 000
Radim Bača	Nákup traktoru za účelem rozvoje ekol. zem. farmy	0	540 000	540 000
TOZOS spol. s r.o.	Mobilní technologie krmení pro chov skotu	0	0	640 000
Petr Foldyna	Budování pastevního areálu	0	0	107 833
Anežka Herotová	Modernizace zemědělské farmy	0	0	300 000
Slavomír Žilinský	Hiporestaurace s ubytováním	0	0	1 200 000
T ERMO Frýdlant n.O. s.r.o.	Vybavení posilovny sportovního centra Giff Aréna	473 280	476 308	476 308
Ski areál Řeka s.r.o.	Dovybavení Ski Areálu Řeka	0	329 250	395 100
Obec Nižní Lhoty	Rekonstrukce 2 mostů v obci Nižní Lhoty	0	0	999 000
Obec Bruzovice	Obnova veřejného osvětlení Bruzovice - Velicesta počátek - směr Žermanice	0	0	945 465
Obec Ostravice	Rozšíření a inovace technologie zimní údržby chodníků a zeleně v obci Ostravice a areálu ZŠ	0	0	447 300
Obec Řeka	Obnova veřejného osvětlení v obci Řeka	0	0	558 000
Obec Třanovice	Veřejné prostranství v centru obce Třanovice	0	1 437 241	1 437 241
Obec Stonava	Rekonstrukce veřejného osvětlení v obci Stonava	0	0	810 000
Obec Dobratice	Bezbariérový chodník, 1. etapa - u Základní školy v Dobraticích	0	989 435	989 435
Obec H. Bludovice	Úprava zahrady ZŠ a MŠ Horní Bludovice	0	0	116 797
Obec Bruzovice	Rekonstrukce hasičské zbrojnice - kulturního prvku dědictví venkova v obci Bruzovice	0	998 113	998 113
Obec Smilovice	Rekonstrukce pomníku padlých v 1. světové válce	0	0	329 384
Římskokatolická farnost Dobratice	Restaurování retabula hlavního oltáře v kostele sv. Filipa a Jakuba v Dobraticích.	0	0	873 000
ŘkF Domaslavice	Obnova fasády kostela v Domaslavicích	0	990 000	990 000
ŘkF Metylovice	Nová fasáda – pro kostel paráda	0	0	986 056
JUNÁK - Pražmo	Podpora udržitelnosti a zviditelnění tradičního venkovského zvonění v údolních zvoníčkách	0	0	123 750
Obec Hukvaldy	Výměna topného systému v objektu rodného domu Leoše Janáčka v Hukvaldech	0	0	625 860
Obec Palkovice	Statická sanace objektu kaple Panny Marie Sedmibolestné na Myslíku	0	0	593 608
ŘkF Ropice	Nová střecha kostela v Ropici	0	0	994 500
<b>Celkem</b>		<b>2 123 524</b>	<b>10 675 954</b>	<b>31 648 826</b>

Poznámky k r. 2012 (Výzva č. 6 a č. 7)



Dne 16. 11. 2011 byla ministrem zemědělství schválena alokace finančních prostředků pro rok 2012, byly tedy zahájeny kroky k vyhlášení Výzvy č. 6 pro Fiche č. 1., 3. a 4. Od 28. listopadu do 16. prosince, kdy probíhal příjem žádostí, bylo přijato 28 žádostí o dotaci. Rozdíl mezi požadovanou a schválenou částkou dotace žadatele Ski areál Řeka s.r.o. je způsoben chybným určením procenta dotace. Projektu Slavomíra Žilinského byla v průběhu administrativní kontroly ukončena ze strany SZIF administrace. Schválená dotace výběrovou komisí byla převedena k dispozici MAS Pobeskydí na další projekty. Projekty obce Krásná a Komorní Lhotka zrealizovány, ale dosud neproplaceny, na straně SZIF probíhá kontrola žádosti o proplacení a autorizace.

**Tabulka 13: Přehled a stav realizace projektů podaných v roce 2013 (8. a 9. výzva) k 31. 5. 2013**

Název žadatele	Název projektu	Částka proplacené dotace v Kč	Částka schválené dotace v Kč	Částka požadované dotace v Kč
Junák - Brušpek	Rekonstrukce skautské klubovny	0	0	277 650
Obec Lhotka	Rekonstrukce sálu Obecního domu	0	544 500	544 500
Obec Ropice	Stavební úprava ZŠ Ropice	0	0	1 799 905
Obec Lučina	Rekonstrukce hasičské zbrojnice v obci Lučina	0	0	1 491 906
Obec Střítež	Rekonstrukce ústředního vytápění v objektu kulturního domu a domu služeb ve Stříteži	0	0	463 940
Obec Ostravice	„Plynofikace ústředního vytápění mateřské školy Ostravice č.p. 308“	0	0	1 453 983
SK Pržno	Víceúčelová hřiště - Pržno, 1. Etapa	0	0	1 308 270
Obec Kunčice pod Ondřejníkem	Revitalizace budovy MŠ „Dolní“ v Kunčicích pod Ondřejníkem a venkovní úpravy školkového areálu	0	740 700	740 710
Obec Kozlovice	Stavební úpravy venkovního hřiště u MŠ v Kozlovicích	0	0	974 012
Obec Pražmo	Zavedení inovačních přístupů pro předškolní a mimoškolní vzdělávání	0	236 051	236 015
Obec Smilovice	Rekonstrukce kulturního a společenského zařízení Smilovice	0	1 273 516	1 273 516
Obec Těrlicko	Obřadní síň obce Těrlicko	0	0	330 174
Obec Pazderna	Rekonstrukce střechy obecního domu v Pazderně	0	0	739 829
Obec Hnojník	Nákup mikrobusu	0	947 988	947 988
Obec Dobrá	Rekonstrukce zahrady v MŠ Dobrá	0	972 000	972 000
Obec Metylovice	Generální oprava osvětlení, podlahy a obkladů stěn v tělocvičně TJ SOKOL Metylovice č.p. 111	0	988 029	988 029
TJ Stará Ves nad Ondřejnicí, o.s.	Obnova mobiliáře víceúčelové sportovní haly pro potřeby pořádání kulturních akcí	0	0	556 084
FC Kozlovice, občanské sdružení	Oprava oplocení veřejně přístupného sportovního areálu v Kozlovicích	0	0	896 806
Karel Poncza	Nákup mulčovače	0	0	120 000
JZD Staré Hamry	Koupě obrabeče na seno	0	60 000	60 000
Petr Krpec	Nákup zemědělské techniky	0	0	113 500
Lenka Máchová	Pořízení techniky na sklizeň píce	0	228 000	228 000
Ing. Oldřich Menšík, Ph.D.	Pořízení technologie pro pasteraci a skladování mléka	0	0	234 000
Jiří Prokeš	Shrnovač píce	0	0	225 522
Farma Krásná s.r.o.	Modernizace dojírny	0	300 000	300 000
Družstvo Raškovice	Modernizace sklizně píce - žací lišta	0	0	299 000
Karel Kuběnský	Krmný míchací vůz se zastýlací turbínou a adaptérem na vakování	0	495 000	495 000
Radek Vitásek	Nákup neseného diskového žacího stroje	0	0	110 000
Ondřej Novák	Dobvybavení traktoru zařízením pro zefektivnění výroby a skladování krmiva pro skot	0	0	143 880
Ing. Oldřich Menšík, Ph.D.	Modernizace a dovybavení malokapacitního ubytovacího zařízení	0	115 200	115 200
ŘKF Metylovice	Nová fasáda – pro kostel paráda - I. etapa	0	472 100	472 100
Obec Pazderna	Obnova střešní krytiny budovy bývalé školy v Pazderně - kulturního prvku dědictví venkova	0	472 064	472 064
Junák – středisko	Podpora udržitelnosti a zviditelnění tradičního	0	157 500	157 500

Pražmo	venkovského zvonění v údolních zvoničkách			
Obec Hukvaldy	Výměna a renovace oken na rodné škole Leoše Janáčka na Hukvaldech.	0	0	394 311
Římskokatolická farnost Dobratice	Restaurování oltáře sv. Expedita v kostele sv. Filipa a Jakuba v Dobratících	0	0	350 100
SEPETNÁ v.o.s.	Depandance penzionu Sluníčko	0	999 610	999 610
Petr Mikeska	Zřízení půjčovny sportovních potřeb a dovybavení sportovně rekreačního areálu Opálená	0	1 087 260	1 087 260
Jarmila Kubečková	Inovace Penzionu Flóra	0	167 691	167 691
Obec Bruzovice	Obnova veřejného osvětlení Bruzovice - Velicesta počátek - směr Žermanice	0	0	945 465
Obec Nižní Lhoty	Rekonstrukce 2 mostů v obci Nižní Lhoty	0	999 000	999 000
Obec Vojkovice	Rekonstrukce místní komunikace ve Vojkovicích	0	840 748	840 748
Obec Metylovice	Obnova veřejného osvětlení obce Metylovice - I. etapa - průtahová komunikace	0	998 163	998 163
Obec Fryčovice	Rozšíření a inovace technologie údržby komunikací a zeleně v obci Fryčovice	0	0	498 164
Římskokatolická farnost Hukvaldy	Zlepšení vzhledu obce Hukvaldy revitalizací zámeckého parku pro veřejnost	0	0	820 022
ŘkF Hnojník	Schůdněji za vyznáním úcty zesnulým	0	543 811	543 811
Obec Dobrá	Zahradní traktor na kosení veřejné zeleně v obci Dobrá	0	0	126 000
Obec H. Bludovice	Obnova místní komunikace Špluchov-Amerika	0	0	1 239 832
Obec Soběšovice	Rekonstrukce místní komunikace v Soběšovicích	0	0	1 458 136
Obec Ostravice	Obnova místní komunikace 22c na Horečku	0	0	1 112 796
Obec Smilovice	Revitalizace obecního hřbitova	0	319 868	319 868
Obec Raškovice	Bezpečný a bezbariérový chodník v obci Raškovice	0	0	627 568
<b>Celkem</b>		<b>0</b>	<b>13 958 799</b>	<b>33 069 654</b>

#### Poznámky k r. 2013 (Výzva č. 8 a č. 9)

Uvedené částky schválené dotace jsou vybrané žádosti výběrovou komisí. Vzhledem k nenaplněnosti alokace Fiche č. 4 Cestovní ruch v 8. výzvě, byla tato fiche vyhlášena znovu ve Výzvě č. 9.

## 5. ANALÝZA FICHÍ A ŽÁDOSTÍ

### 5.1. PLATNÉ FICHE

K 31. 5. 2013 byly platné následující fiche:

- Fiche č. 1 Občanská vybavenost (opatření PRV III.2.1.2 Občanské vybavení a služby),
- Fiche č. 2 Kulturní dědictví a tradice (opatření PRV III.2.2 Ochrana a rozvoj kulturního dědictví venkova),
- Fiche č. 3 Rozvoj zemědělského podnikání (opatření PRV I.1.1.1 Modernizace zemědělských podniků),
- Fiche č. 4 Cestovní ruch (opatření PRV III.1.3 Podpora cestovního ruchu; od 3. 3. 2011 změnou Pravidel IV.1.2 podopatření PRV III.1.3.2 Ubytování, sport),
- Fiche č. 5 Životní prostředí a infrastruktura (opatření PRV III.2.1.1 Obnova a rozvoj vesnic).

### 5.2. ZMĚNY FICHÍ

V průběhu realizace SPL došlo poprvé ke změnám fichí v únoru 2010 z důvodu změn Pravidel. Podruhé to bylo v březnu 2011, kdy byla valnou hromadou MAS schválena změna preferenčních kritérií. Podstatou změn bylo sjednocení a úprava preferenčních kritérií pro všech 5 fichí. K dalším změnám fichí docházelo jen z důvodu úpravy Pravidel. Žádná fiche od počátku realizace SPL nebyla zrušena ani nově vytvořena.



### 5.3. PROJEKTY VYHODNOCENÉ JAKO NEPŘIJATELNÉ

Při hodnocení přijatelnosti žádostí o dotaci vyhodnotila MAS Pobeskydí jako nepřijatelné následující 4 podané projekty:

- „Vybavení nových prostor nad budovou Obecního úřadu a Mateřské školy v Horních Tošanovicích“, žadatel Obec Horní Tošanovice (Fiche č. 1, Výzva č. 1).
- „Úprava církevního areálu v Komorní Lhotce“, žadatel Farní sbor slezské církve evangelické a.v. v Komorní Lhotce (Fiche č. 2, Výzva č. 2).
- „Obnova kostela sv. Stanislava v Bruzovicích“, žadatel Římskokatolická farnost Bruzovice (Fiche č. 2, Výzva č. 2).
- „Hřiště Kozlovice - oprava oplocení, část 002“, žadatel Fotbalový club Kozlovice, o.s. (Fiche č. 5, Výzva č. 5).

V prvním a posledním případě projekt nespĺňoval rozsah a účel příslušné fiche. Další dva projekty nespĺňily kritérium přijatelnosti „Projekt je v souladu s příslušnou právní úpravou“ z důvodu nezajištění stavebního řízení. V rámci administrativní kontroly a kontroly přijatelnosti prováděné SZIF, byla žádosti Slavomíra Žilinského Hiporestaurence s ubytováním ukončena administrace projektu.

### 5.4. PŘEHLED PROJEKTŮ, JEJICHŽ ŽADATELÉ Odstoupili od realizace

K 31. 5. 2013 evidovala MAS Pobeskydí dva projekty, jejichž žadatelé odstoupili od realizace po datu doporučení žádostí výběrovou komisí MAS. Jedná se o projekt podaný v druhé výzvě žadatelem SK Třanovice o.s. „Stavební úpravy budovy SK Třanovice – I. etapa“ a o projekt podaný ve třetí výzvě žadatelem Anna Bielánová „Realizace malokapacitního ubytování – koňská stanice v Pobeskydí“.

Před zasedáním výběrové komise MAS odstoupili dva žadatelé. Jedná se o Obec Dobrá s projektem „Oprava sociálního zařízení na ZŠ Dobrá – 1. etapa“ podaným v druhé výzvě a o Okrašlovací spolek Rozhledna, občanské sdružení s projektem „OKRAŠLOVACÍ SPOLEK ROZHLEDNA“ podaným v třetí výzvě.

### 5.5. DÉLKA REALIZACE PROJEKTŮ

Délka realizace projektu je počítána od data podpisu Dohody o poskytnutí dotace z PRV (dále rovněž „Dohoda“) do data podání žádosti o proplacení výdajů.

K 31. 5. 2013 bylo zrealizováno 11 schválených projektů z první výzvy (rok 2008), 16 schválených projektů z druhé výzvy (rok 2009), 17 projektů z výzvy č. 3 (rok 2010), 18 projektů z výzvy č. 4 a č. 5 (rok 2011), 4 projekty z počtu 13 z výzvy č. 6 (rok 2012). Ve výzvě č. 6 jsou zrealizovány, ale neproplaceny další dva projekty. Projekty podané ve výzvě č. 7 jsou v současné době realizovány, projekty z výzvy č. 8 dosud SZIF neschválil a projekty z výzvy č. 9 budou zaregistrovány na SZIF v posunutém termínu ze strany MZe.

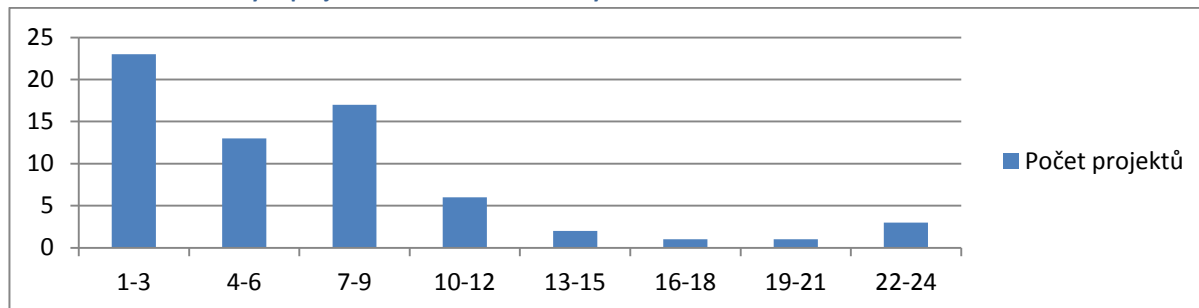
Nejběžnější délkou je doba realizace 1 – 3 měsíce a 7 - 9 měsíců. Osmnáct měsíců od podpisu Dohody byl nejzazší termín k ukončení realizace dle Pravidel IV.1.2, od 7. kola (výzva č. 2 MAS Pobeskydí) byla rozhodnutím ministra prodloužena délka realizace na max. 24 měsíců. Z rozhodnutí MAS Pobeskydí byla od 4. výzvy do preferenčních kritérií stanovených MAS zavedena zkrácená lhůta realizace projektu. Znamená realizaci projektu do 12 měsíců od podpisu Dohody a závazek je ohodnocen jedním bodem.

Následující tabulka a graf uvádí počty zrealizovaných projektů dle délky doby realizace.

**Tabulka 14: Počet zrealizovaných proplacených projektů k 31. 5. 2013 dle délky realizace**

Délka realizace v měsících	1-3	4-6	7-9	10-12	13-15	16-18	19-21	22-24	Celkem
Počet projektů	23	13	17	6	2	1	1	3	66
Podíl projektů v %	34,85	19,70	25,76	9,09	3,03	1,52	1,52	4,55	100,00

Graf 6: Počet zrealizovaných projektů k 31. 5. 2013 dle délky realizace v měsících



## 5.6. NAPLŇOVÁNÍ FICHÍ

Tabulka 15: Naplňování fichí k 31. 5. 2013

Fiche číslo	Podané projekty			Schválené projekty			Proplacené projekty		
	Počet	Požadované dotace v Kč	Průměrná požadovaná dotace na projekt v Kč	Počet	Schválené dotace v Kč	Průměrná schválená dotace na projekt v Kč	Počet	Proplacené dotace v Kč	Průměrná proplacená dotace na projekt v Kč
1	89	93 962 464	1 055 758	33	36 368 575	1 102 078	24	26 347 206	1 097 800
2	25	19 259 918	770 397	11	8 993 721	817 611	6	5 683 630	947 272
3	36	13 130 631	364 740	19	8 167 010	429 843	14	6 540 243	467 160
4	11	9 123 682	829 426	8	5 535 832	691 979	3	2 035 396	678 465
5	64	59 901 317	935 958	27	26 245 551	972 057	19	17 816 044	937 687
<b>Celkem</b>	<b>225</b>	<b>195 378 012</b>	<b>868 347</b>	<b>98</b>	<b>85 310 689</b>	<b>870 517</b>	<b>66</b>	<b>58 422 519</b>	<b>885 190</b>

Pozn.: Mezi schválené projekty jsou zahrnuty projekty z 8. a 9. výzvy vybrané výběrovou komisí.

## 6. MONITOROVACÍ INDIKÁTORY

Tato kapitola blíže uvádí přehled monitorovacích indikátorů a dalších monitorovacích ukazatelů stanovených jak PRV, tak SPL a MAS Pobeskydí. Jedná se především o indikátory výstupů a výsledků, ukazatele rozdělení podpořených projektů v území Pobeskydí (dle místa realizace) a mezi typy žadatelů i jednotlivé žadatele.

### 6.1. VYČÍSLENÍ HODNOT INDIKÁTORŮ PRO VYHODNOCENÍ PRV

Hodnocené indikátory, jež jsou obsaženy v následující tabulce, vycházejí ze žádostí o dotaci a žádostí o proplacení výdajů.

Tabulka 16: Vyčíslení hodnot indikátorů pro vyhodnocení PRV za jednotlivé schválené a proplacené projekty

Hodnocené indikátory k 31. 5. 2013			
Indikátor výstupu	Hodnota indikátoru výstupu	Indikátor výsledků	Hodnota indikátoru výsledků
Komunikace – nová výstavba	0,48 km	Počet osob využívajících zkvalitněné služby	48 492
Komunikace – rekonstrukce/obnova	3,93 km	Počet lůžek	14
Parkové úpravy v obci	3,33 ha	Počet osob s přístupem k internetu	2 336
Jiné ostatní – veřejné osvětlení	délka vedení 9,65 km, 172 ks svítidel, 15 ks sloupů,	Počet nově vytvořených pracovních míst	8,98

Hodnocené indikátory k 31. 5. 2013			
Indikátor výstupu	Hodnota indikátoru výstupu	Indikátor výsledků	Hodnota indikátoru výsledků
	2 ks světlometů, 2 ks techniky na údržbu ploch, 6 ks měřičů rychlosti		

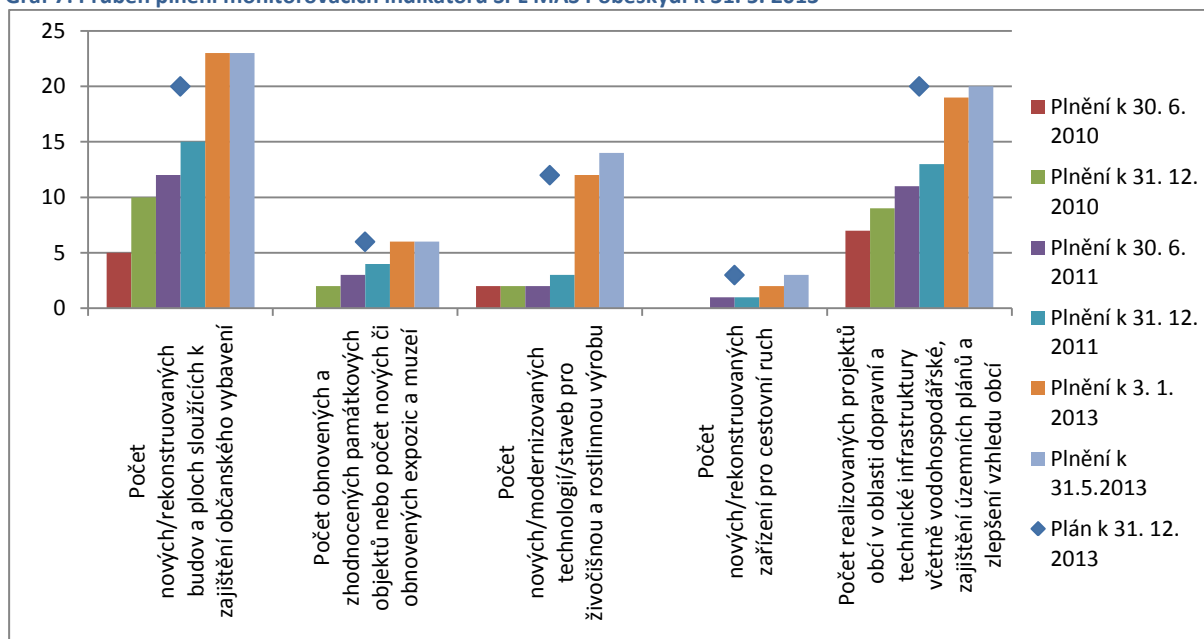
## 6.2. VYHODNOCENÍ PLNĚNÍ MONITOROVACÍCH INDIKÁTORŮ MAS POBESKYDÍ DLE SPL

Monitorovací indikátory a jejich plánované hodnoty jsou stanoveny v SPL MAS Pobeskydí, kap. 6.6.

Tabulka 17: Plnění monitorovacích indikátorů SPL MAS Pobeskydí k 31. 5. 2013

Indikátor	Plánovaný stav k 31.12. 2013	Plnění k 31.12. 2010	Plnění k 31.12. 2011	Plnění k 3.1. 2013	Plnění k 31.5. 2013	Proplacené dotace na indikátory v Kč
Počet nových/rekonstruovaných budov a ploch sloužících k zajištění občanského vybavení	20	5	15	23	23	26 347 206
Počet obnovených a zhodnocených památkových objektů nebo počet nových či obnovených expozic a muzeí	6	0	4	6	6	5 683 630
Počet nových/modernizovaných technologií/staveb pro živočišnou a rostlinnou výrobu	12	2	3	12	14	6 540 243
Počet nových/rekonstruovaných zařízení pro cestovní ruch	3	0	1	2	3	2 035 396
Počet zrealizovaných projektů obcí v oblasti dopravní a technické infrastruktury včetně vodohospodářské, zajištění územních plánů a zlepšení vzhledu obcí	20	7	13	19	20	17 816 044
<b>Celkem</b>	<b>61</b>	<b>14</b>	<b>36</b>	<b>62</b>	<b>66</b>	<b>58 422 519</b>

Graf 7: Průběh plnění monitorovacích indikátorů SPL MAS Pobeskydí k 31. 5. 2013

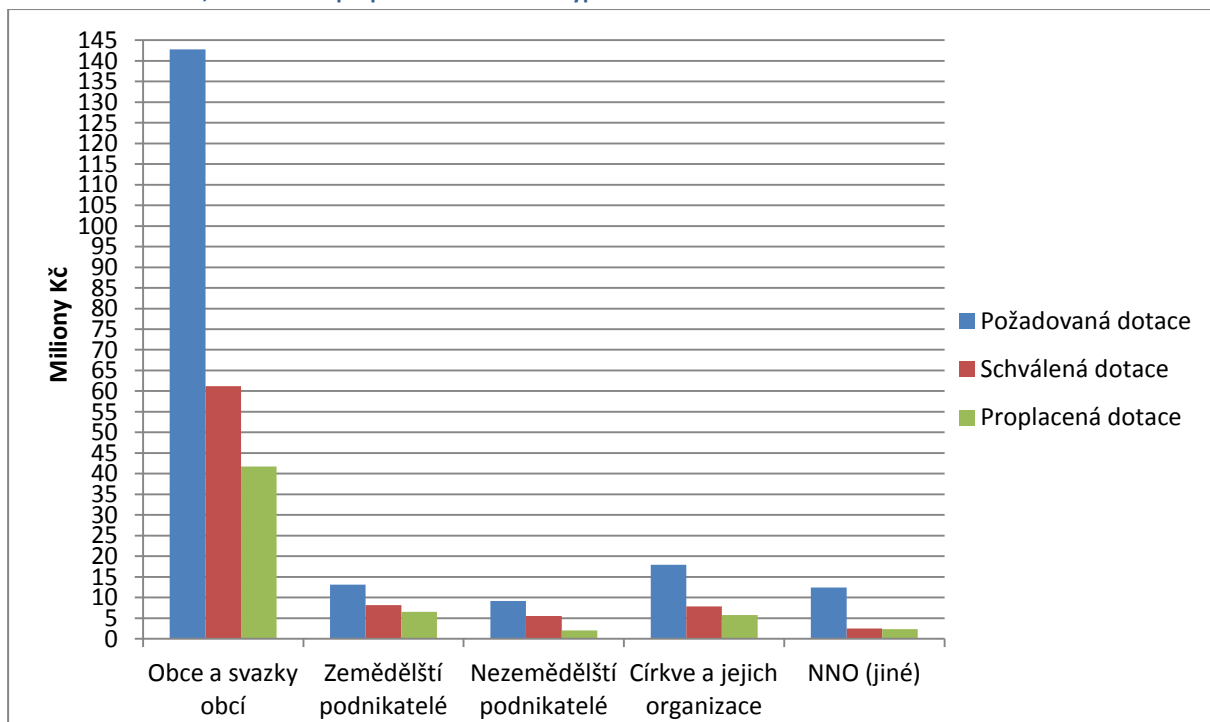


### 6.3. PŘEHLED PODANÝCH, SCHVÁLENÝCH A REALIZOVANÝCH PROJEKTŮ DLE TYPU ŽADATELE

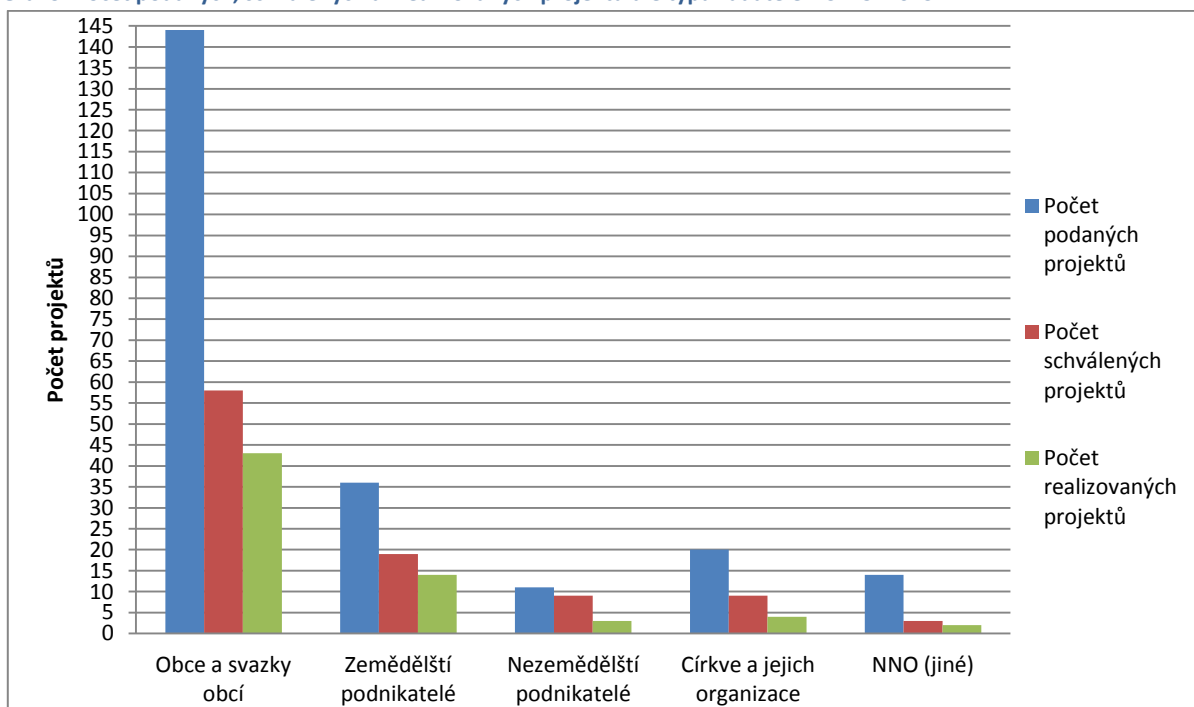
Tabulka 18: Přehled podaných, schválených a zrealizovaných projektů dle typu žadatele k 31. 5. 2013

Rok		2008	2009	2010	2011	2012	2013	Celkem
Počet podaných projektů		23	27	35	72	17	51	225
z toho	obcí a svazků obcí	19	18	24	44	12	27	144
	zemědělských podnikatelů	2	2	5	16	0	11	36
	nezemědělských podnikatelů	0	1	2	4	0	4	11
	církví a jejich organizací	1	2	4	5	4	4	20
	NNO	1	4	0	3	1	5	14
Celkový rozpočet podaných projektů v mil. Kč		33,63	41,67	58,46	67,76	16,59	49,57	294,03
Požadovaná dotace podaných projektů v mil. Kč		25,52	28,93	38,50	56,53	12,82	33,07	195,37
Alokace na výzvy v mil. Kč		12,49	16,66	17,67	21,47	4,07	15,09	87,45
Převis poptávky o %		101,04	73,65	117,88	163,25	214,98	119,15	123,41
Počet schválených/zrealizovaných projektů		11/0	16/9	16/10	12/13	16/23	27/7	98/66
z toho	obcí a svazků obcí	9/0	10/8	9/10	5/11	10/11	15/3	58/43
	zemědělských podnikatelů	2/0	2/1	5/1	3/1	3/9	4/2	19/14
	nezemědělských podnikatelů	0	1/0	0/0	1/1	3/0	4/2	9/3
	církví a jejich organizací	0	1/0	2/1	3/0	0/3	3/0	9/4
	NNO	0	2/0	0/2	0/0	0/0	1/0	3/2
Celkový rozpočet zrealizovaných projektů v mil. Kč		0	13,86	22,13	23,85	29,64	12,13	101,61
Proplacená dotace zrealizovaných projektů v mil. Kč		0	4,02	18,95	13,76	16,59	5,10	58,42

Graf 8: Požadovaná, schválená a vyplacená dotace dle typu žadatele k 31. 5. 2013



Graf 9: Počet podaných, schválených a zrealizovaných projektů dle typu žadatele k 31. 5. 2013



#### 6.4. PŘEHLED PODANÝCH, SCHVÁLENÝCH A REALIZOVANÝCH PROJEKTŮ DLE JEDNOTLIVÝCH ŽADATELŮ

Tabulka 19: Přehled požadovaných, schválených a proplacených dotací dle jednotlivých žadatelů k 31. 5. 2013

Žadatel	Celková dotace v Kč			Počet projektů			Místo realizace
	Požadovaná	Schválená	Proplacená	Podaných <sup>3</sup>	Schválených	Realizovaných	
Anežka Herotová	300 000	0	0	1	0	0	Pržno
Anna Bielanová	1 122 000	0	0	1	0	0	Hnojník
Družstvo Raškovice	299 000	0	0	1	0	0	Raškovice
Eva Nohelová	255 000	255 000	255 000	1	1	1	Albrechtice
Farní sbor Slezské církve evang., a.v. v Albrechticích	430 610	430 610	430 609	1	1	1	Albrechtice
Farma Krásná s.r.o.	300 000	300 000	0	1	1	0	Krásná
Fotbalový club Kozlovice, občanské sdružení	896 806	0	0	1	0	0	Kozlovice
Ing. Menšík Oldřich, PhD.	1 750 140	1 276 140	1 025 518	4	2	1	Kunčice p. O.
Jan Kopčák	101 500	101 500	101 500	1	1	1	Lhotka
Jarmila Kubečková	167 691	167 691	0	1	1	0	Soběšovice
Jiří Prokeš	225 522	0	0	1	0	0	Smilovice
JUNÁK – svat skautů a skautek ČR, středisko Štít Pražmo	281 250	157 500	0	2	1	0	Obce mikroregionu povodí Morávky
Junák - svaz skautů a skautek ČR, středisko sv. Jiří Brušpek	277 650	0	0	1	0	0	Kozlovice
JZD Staré Hamry	60 000	60 000	0	1	1	0	Staré Hamry
Karel Kuběnský	921 000	495 000	0	2	1	0	H. Domaslavice

<sup>3</sup> Pouze přijatelné projekty hodnocené výběrovou komisí.

## Monitorovací zpráva o realizaci Strategického plánu LEADER MAS Pobeskydí k 31. květnu 2013

Žadatel	Celková dotace v Kč			Počet projektů			Místo realizace
	Požadovaná	Schválená	Propracená	Podaných <sup>3</sup>	Schválených	Realizovaných	
Karel Poncza	1 188 886	498000	498000	3	1	1	Komorní Lhotka
Lenka Máchová	456 000	228 000	0	2	1	0	Janovice
Město Brušperk	2 859 842	881 092	814 533	4	1	1	Brušperk
Město Frýdlant nad Ostravicí	3 180 037	1 298 932	1 298 932	3	2	2	Frýdlant n. O.
Miroslav Herot	2 532 000	2 532 000	2 532 000	4	4	4	Pržno
Místní skup. PZKO Třanovice	1 800 000	0	0	1	0	0	Třanovice
Obec Albrechtice	497 700	0	0	1	0	0	Albrechtice
Obec Baška	1 180 739	748 739	748 739	2	1	1	Baška
Obec Bílá	1 356 483	1 356 483	1 043 797	1	1	1	Bílá
Obec Bruzovice	15 410 339	4 494 604	3 157 260	12	3	2	Bruzovice
Obec Čeladná	2 689 348	1 800 000	1 800 000	3	1	1	Čeladná
Obec Dobrá	2 198 700	972 000	0	4	1	0	Dobrá
Obec Dobratice	3 480 815	2 581 250	1 575 541	4	3	2	Dobratice
Obec Dolní Domaslavice	892 225	892 225	673 258	1	1	1	D. Domaslavice
Obec Dolní Tošanovice	3 836 413	1 800 000	1 799 352	3	1	1	Dolní Tošanovice
Obec Fryčovice	2 293 170	1 795 006	1 769 606	2	1	1	Fryčovice
Obec Horní Bludovice	4 503 690	1 347 061	1 252 407	4	1	1	Horní Bludovice
Obec Hnojník	2 367 305	947 988	0	3	1	0	Hnojník
Obec Horní Tošanovice	4 371 193	1 496 079	1 496 079	3	1	1	H. Tošanovice
Obec Hukvaldy	4 533 041	2 109 043	1 864 839	7	3	3	Hukvaldy
Obec Janovice	4 590 335	0	0	4	0	0	Janovice
Obec Komorní Lhotka	2 742 240	890 940	0	3	1	0	Komorní Lhotka
Obec Kozlovice	1 557 789	583 777	583 777	2	1	1	Kozlovice
Obec Krásná	4 583 219	2 078 197	588 673	4	2	1	Krásná
Obec Krmelín	365 759	0	0	2	0	0	Krmelín
Obec Kunčice pod Ondřejníkem	740 700	740 700	0	1	1	0	Kunčice pod Ondřejníkem
Obec Lhotka	1 433 484	1 433 484	757 674	2	2	1	Lhotka
Obec Lučina	7 656 878	1 503 292	1 476 610	6	2	2	Lučina
Obec Malenovice	892 660	0	0	1	0	0	Malenovice
Obec Metylovice	5 700 249	4 121 181	1 948 156	6	4	2	Metylovice
Obec Nižní Lhoty	1 998 000	999 000	0	2	1	0	Nižní Lhoty
Obec Nošovice	819 453	819 453	816 382	1	1	1	Nošovice
Obec Ostravice	5 221 621	2 045 992	1 587 195	5	2	2	Ostravice
Obec Palkovice	593 608	0	0	1	0	0	Palkovice
Obec Pazderna	2 941 394	2 201 565	1 456 236	3	2	1	Pazderna
Obec Pražmo	1 497 747	1 497 747	1 059 529	2	2	1	Pražmo
Obec Pržno	3 157 103	2 312 807	2 231 366	3	2	2	Pržno
Obec Pstruží	5 809 274	2 226 668	2 221 443	4	2	2	Pstruží
Obec Raškovice	2 150 301	532 733	532 733	3	1	1	Raškovice
Obec Ropice	2 384 950	0	0	2	0	0	Ropice
Obec Řeka	558 000	0	0	1	0	0	Řeka
Obec Smilovice	6 239 380	1 593 384	0	6	2	0	Smilovice
Obec Soběšovice	4 309 686	2 247 964	2 179 393	4	2	2	Soběšovice
Obec Stará Ves nad Ondřejnicí	1 740 622	0	0	1	0	0	Stará Ves n. O.
Obec Stonava	810 000	0	0	1	0	0	Stonava
Obec Střítež	463 940	0	0	1	0	0	Střítež
Obec Těrlicko	2 806 722	0	0	4	0	0	Těrlicko
Obec Třanovice	5 019 241	3 219 241	1 497 472	3	2	1	Třanovice
Obec Vojkovice	3 089 313	2 353 996	628 349	4	3	1	Vojkovice

## Monitorovací zpráva o realizaci Strategického plánu LEADER MAS Pobeskydí k 31. květnu 2013

Žadatel	Celková dotace v Kč			Počet projektů			Místo realizace
	Požadovaná	Schválená	Proplacená	Podaných <sup>3</sup>	Schválených	Realizovaných	
Obec Vyšší Lhoty	1 476 784	0	0	2	0	0	Vyšší Lhoty
Obec Žermanice	464 229	0	0	1	0	0	Žermanice
Ondřej Novák	143 880	0	0	1	0	0	Komorní Lhotka
Petr Foldyna	107 833	0	0	1	0	0	Staříč
Petr Krpec	113 500	0	0	1	0	0	Palkovice
Petr Mácha	215 250	110 250	110 250	2	1	1	Janovice
Petr Mikeska	2 287 260	1 087 260	0	2	1	0	Pstruží
Přemysl Motička	190 000	190 000	190 000	1	1	1	D. Domaslavice
Radek Vitásek	507 260	397 260	397 260	2	1	1	Bruzovice
Radim Bača	540 000	540 000	0	1	1	0	Palkovice
REIT Jízdárna pod Lipovým	1 199 573	1 199 573	---	1	1	1	Morávka
Rostislav Hrabec	300 000	0	0	1	0	0	Těrlicko
ŘkF Borová-Malenovice	1 305 055	1 305 055	1 301 570	1	1	1	Malenovice
ŘkF Bruzovice	1 987 446	990 000	904 481	2	1	1	Bruzovice
ŘkF Dobratice	4 378 500	1 800 000	1 800 000	4	1	1	Dobratice, Vojkovice
ŘkF Domaslavice	990 000	990 000	0	1	1	0	D. Domaslavice
ŘkF Hnojník	543 811	543 811	0	1	1	0	Hnojník
ŘkF Metylovice	1 458 156	472 100	0	2	1	0	Metylovice
ŘkF Frýdlant nad Ostravicí	688 511	0	0	1	0	0	Frýdlant n. O.
ŘkF Hukvaldy	1 707 607	0	0	2	0	0	Hukvaldy
ŘkF Morávka	990 000	990 000	990 000	1	1	1	Pražmo
ŘkF Ropice	994 500	0	0	1	0	0	Ropice
ŘkF Stará Bělá	2 448 494	342 000	342 000	3	1	1	Krmelín
SEPETNÁ v.o.s.	999 610	999 610	0	1	1	0	Ostravice
Ski areál Řeka, s.r.o.	395 100	329 250	0	1	1	0	Řeka
SK Třanovice, o.s.	3 600 000	0	0	2	0	0	Třanovice
Slavomír Žilinský	1 200 000	0	0	1	0	0	D. Domaslavice
Sportovní klub Metylovice	824 670	0	0	2	0	0	Metylovice
Spotovní klub Pržno	1 308 270	0	0	1	0	0	Pržno
Svazek obcí Morávka-Pražmo	3 305 287	3 305 287	2 863 813	2	2	2	Morávka,Pražmo
T E R M O Frýdlant n. O., s.r.o.	476 308	476 308	473 280	1	1	1	Frýdlant n. O.
TJ COMFORT Dobratice, o.s.	888 391	888 391	887 616	1	1	1	Dobratice
TJ Stará Ves nad Ondřejnicí, o.s.	2 026 554	1 470 470	1 467 460	2	1	1	Stará Ves n. O.
TOZOS, spol. s r. o.	3 840 000	2 400 000	2 396 233	5	3	3	Dol. Tošanovice, Horní Tošanovice
VK Raškovice	526 410	0	0	1	0	0	Raškovice
Vojtěch Herot	60 000	60 000	60 000	1	1	1	Pržno
<b>Celkem</b>	<b>195 378 012</b>	<b>85 310 689</b>	<b>58 422 519</b>	<b>225</b>	<b>98</b>	<b>66</b>	

**6.5. PŘEHLED PODANÝCH, SCHVÁLENÝCH A REALIZOVANÝCH PROJEKTŮ DLE MÍSTA REALIZACE**
**Tabulka 20: Požadovaná, schválená a proplacená dotace na území jednotlivých obcí k 31. 5. 2013**

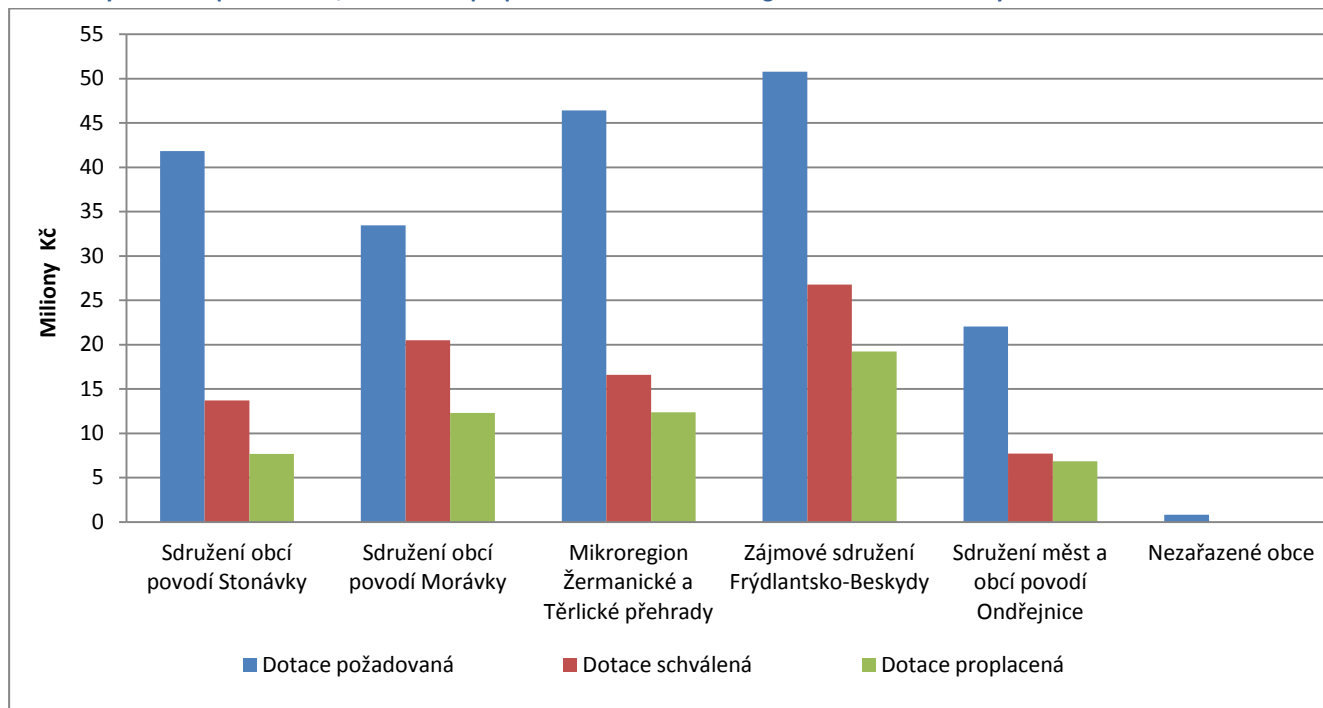
Místo realizace	Dotace na území obce v Kč			Počet projektů na území obce		
	Požadovaná	Schválená	Proplacená	Podaných <sup>4</sup>	Schválených	Realizovaných
Albrechtice	1 183 310	685 610	685 609	3	2	2
Baška	1 180 739	748 739	748 739	2	1	1
Bílá	1 356 483	1 356 483	1 043 797	1	1	1
Brušperk	2 859 842	881 092	814 533	4	1	1
Bruzovice	17 905 045	5 881 864	4 459 001	16	5	4
Čeladná	2 689 348	1 800 000	1 800 000	3	1	1
Dobrá	2 198 700	972 000	0	4	1	0
Dobratice	7 392 306	5 269 641	4 263 157	8	5	4
D. Domaslavice	3 272 225	2 072 225	863 258	4	3	2
Dolní Tošanovice	4 636 413	2 600 000	2 599 352	4	2	2
Fryčovice	2 293 170	1 795 006	1 769 606	2	1	1
Frýdlant n. O.	4 344 856	1 775 240	1 772 212	5	3	3
Hnojník	4 033 116	1 491 799	0	5	2	0
Horní Bludovice	4 503 690	1 347 061	1 252 407	4	1	1
H. Domaslavice	921 000	495 000	0	2	1	0
Horní Tošanovice	7 411 193	3 096 079	3 092 312	7	3	3
Hukvaldy	6 240 648	2 109 043	1 864 839	9	3	3
Janovice	5 261 585	338 250	110 250	8	2	1
Komorní Lhotka	4 075 006	1 388 940	498 000	7	2	1
Kozlovice	2 732 245	583 777	583 777	4	1	1
Krásná	4 883 219	2 378 197	588 673	5	3	1
Krmelín	2 814 253	342 000	342 000	5	1	1
Kunčice p. O.	2 490 840	2 016 840	1 025 518	5	3	1
Lhotka	1 534 984	1 534 984	859 174	3	3	2
Lučina	7 656 878	1 503 292	1 476 610	6	2	2
Malenovice	2 197 715	1 305 055	1 301 570	2	1	1
Metylovice	7 983 075	4 593 281	1 948 156	10	5	2
Morávka	1 199 573	1 199 573	---	1	1	1
Morávka-Pražmo	3 305 287	3 305 287	2 863 813	2	2	2
Nižní Lhoty	1 998 000	999 000	0	2	1	0
Nošovice	819 453	819 453	816 382	1	1	1
Ostravice	6 221 231	3 045 602	1 587 195	6	3	2
Palkovice	1 247 108	540 000	0	3	1	0
Pazderna	2 941 394	2 201 565	1 456 236	3	2	1
Pražmo	2 768 997	2 645 247	2 049 529	5	4	2
Pržno	7 357 373	4 904 807	4 823 366	10	7	7
Pstruží	8 096 534	3 313 928	2 221 443	6	3	2
Raškovice	2 975 711	532 733	532 733	5	1	1
Ropice	3 379 450	0	0	3	0	0
Řeka	953 100	329 250	0	2	1	0
Smilovice	6 464 902	1 593 384	0	7	2	0
Soběšovice	4 477 377	2 415 655	2 179 393	5	3	2
Stará Ves n. O.	3 767 176	1 470 470	1 467 460	3	1	1
Staré Hamry	60 000	60 000	0	1	1	0
Staříč	107 833	0	0	1	0	0
Stonava	810 000	0	0	1	0	0
Střítež	463 940	0	0	1	0	0
Těrlicko	3 106 722	0	0	5	0	0

<sup>4</sup> Pouze přijatelné projekty hodnocené výběrovou komisí.

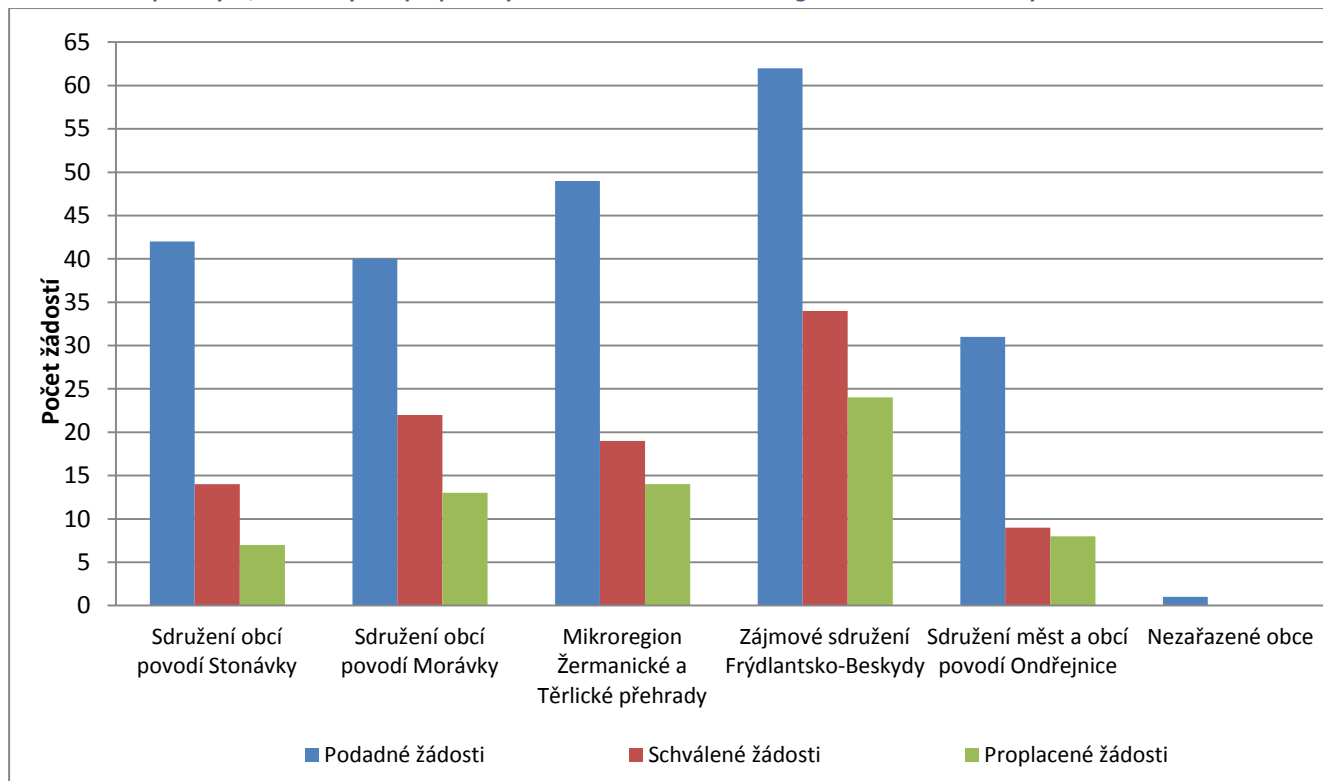


Místo realizace	Dotace na území obce v Kč			Počet projektů na území obce		
	Požadovaná	Schválená	Proplacená	Podaných <sup>4</sup>	Schválených	Realizovaných
Třanovice	10 419 241	3 219 241	1 497 472	6	2	1
Vojkovice	4 444 713	2 353 996	628 349	5	3	1
Vyšní Lhoty	1 476 784	0	0	2	0	0
Žermanice	464 229	0	0	1	0	0
<b>Celkem</b>	<b>195 378 012</b>	<b>85 310 689</b>	<b>58 422 519</b>	<b>225</b>	<b>98</b>	<b>66</b>

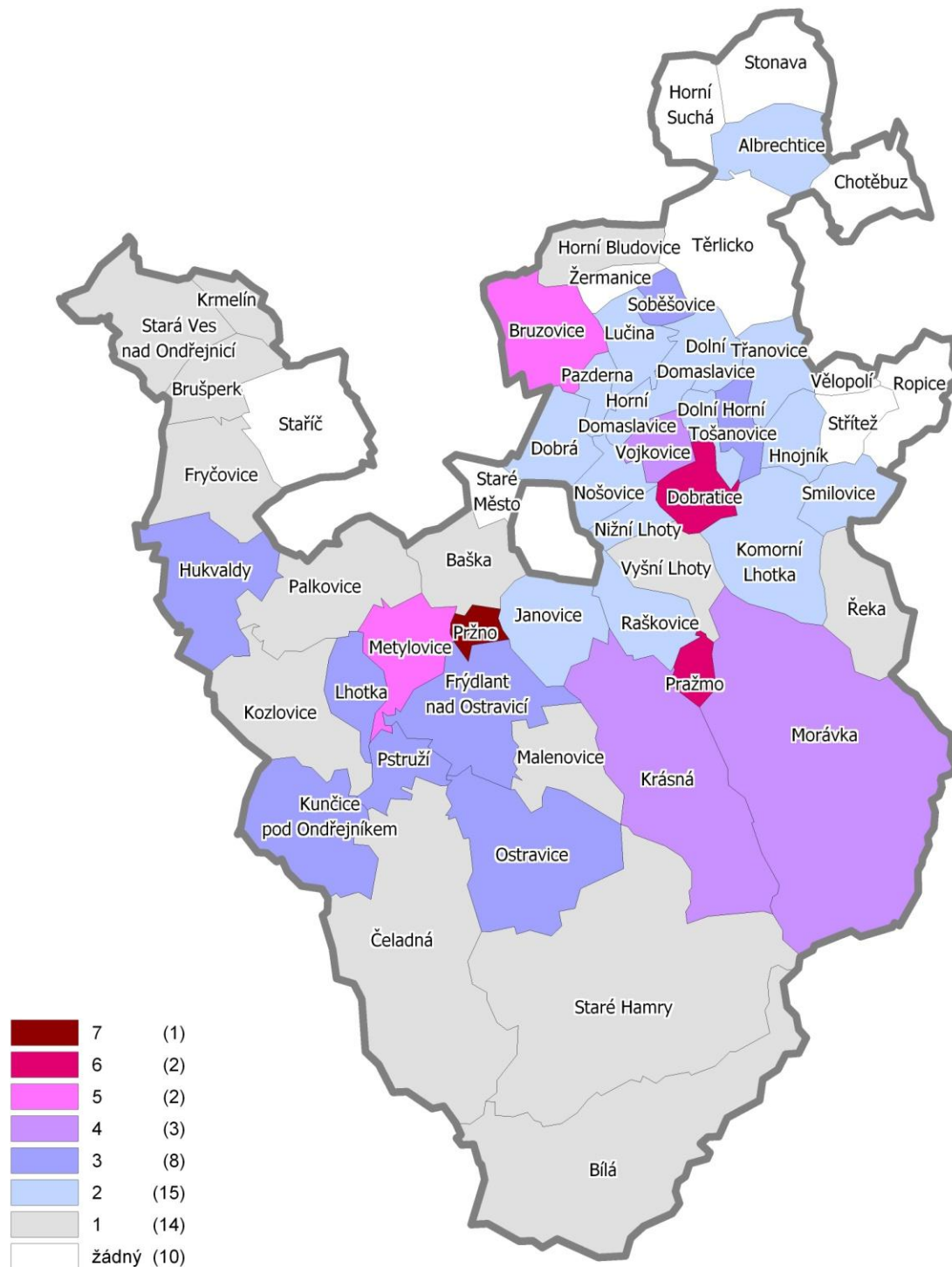
Graf 10: Výše dotace požadované, schválené a proplacené na území mikroregionů obcí MAS Pobeskydí k 31. 5. 2013



Graf 11: Počet podaných, schválených a proplacených žádostí na území mikroregionů obcí MAS Pobeskydí k 31. 5. 2013

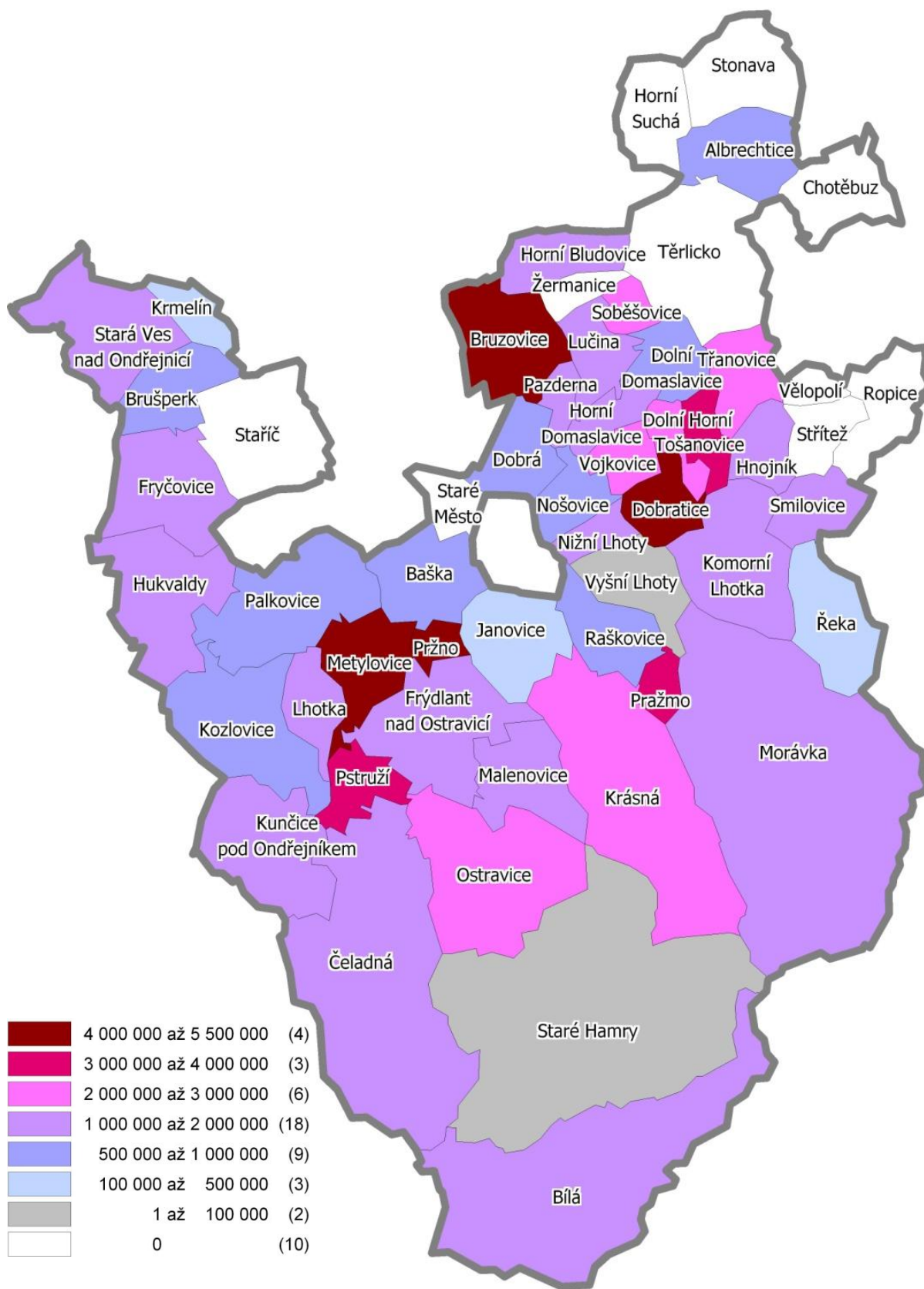


Obrázek 1: Počet podpořených projektů na území obcí k 31. 5. 2013<sup>5</sup>



<sup>5</sup> Dva projekty byly realizovány na území dvou obcí (Morávka a Pražmo) a jeden projekt bude realizován na území 10 obcí mikroregionu povodí Morávky.

Obrázek 2: Výše dotace v Kč u podpořených projektů na území obcí k 31. 5. 2013<sup>6</sup>



<sup>6</sup> Dva projekty byly realizovány na území dvou obcí (Morávka a Pražmo) a jeden projekt bude realizován na území 10 obcí mikroregionu povodí Morávky. V mapě výše dotace byla rozdělena rovnoměrně na území těchto obcí.

## 7. SPOLUPRÁCE

### 7.1. SPOLUPRÁCE

MAS Pobeskydí vyvíjí aktivity na území i mimo území své působnosti různého charakteru, od spolupráce a aktivit krátkodobých až po aktivity několikaleté.

Jedním z dlouhodobých, již ukončeným, byl projekt „Profesionálové moravskoslezského venkova“, spolufinancovaný Evropským sociálním fondem (ESF) a Operačním programem Rozvoj lidských zdrojů (OP RLZ), jehož nositelem byla Národní observatoř venkova, o.p.s. a hlavním partnerem MAS Pobeskydí.

Dalším dlouhodobým projektem „Klíčové faktory úspěchu a efektivita intervencí místních akčních skupin jako nástroje pro obnovu a rozvoj venkova ČR“, jehož nositelem bylo Centrum pro komunitní práci západní Čechy a jedním z partnerů MAS Pobeskydí, byl financován z programu Výzkum pro řešení regionálních disparit Ministerstva pro místní rozvoj České republiky.

Neukončené, resp. připravované dlouhodobé projekty se týkají spolupráce na vytváření sítí a informačních kanálů pro podporu rozvoje začínajících místních akčních skupin, ať už na území České republiky, tak i v zahraničí, ochrany životního prostředí, hospodaření s biomasou či rozvoje vzdělávání.

Dalším projektem, na kterém se MAS Pobeskydí podílela zejména lektorskou a poradenskou činností, byl mezinárodní projekt „Euro Net“, zaměřený na vytvoření přeshraniční strategie spolupráce Sdružení obcí povodí Stonávky (člen MAS Pobeskydí) a Mikroregionu Těrchovské doliny (Slovenská republika).

Nositelem projektu Zelené centrum v Třanovicích jsou Třanovice služby, o.p.s, na jehož realizaci byla v lednu 2010 podána žádost o dotaci. MAS Pobeskydí je v žádosti definována jako jeden z partnerů a přispívá při realizaci činností propagační, lektorskou a poradenskou v rámci vybraných témat environmentálního vzdělávání, výchovy a osvěty a environmentálního poradenství.

**Tabulka 21: Přehled realizovaných a připravovaných projektů/aktivit spolupráce k 31. 5. 2013**

Partner	Datum uzavření a ukončení smlouvy o spolupráci	Typ spolupráce	Zaměření projektu spolupráce
Národní observatoř venkova, o.p.s.	10. 10. 2006 30. 6. 2008	Meziregionální	Realizace vzdělávacího projektu Profesionálové moravskoslezského venkova
Centrum pro komunitní práci západní Čechy, a.s. Plzeň	5. 9. 2007 31. 12. 2008	Meziregionální	Výzkum pro řešení regionálních disparit
MAS Sdružení Růže a MAS Vladař	13. 12. 2007 dosud trvá	Meziregionální	Prosazování principů LEADER, Leadersystems
Lokalna Grupa Dzialania „Pro Ko Pa Ra“ Koniusza, Polsko	18. 2. 2008 dosud trvá	Mezinárodní	Deklarace spolupráce a výměny zkušeností z realizace projektů
Česká zemědělská univerzita v Praze	5. 3. 2008 dosud trvá	Meziregionální	Rozvoj venkovských oblastí a podpora iniciativy Leader
Comunauté Pontivy, Francie	Navázán kontakt s výměnou zkušeností	Mezinárodní	Životní prostředí a obnovitelné zdroje energií, vzdělávání
Sdružení pro Jesenicko, Jeseník	20. 10. 2008 dosud trvá	Meziregionální	Spolupráce a poradenství při realizaci osy IV. PRV
STONAX o. p. s., Třanovice	Dílčí smlouvy 10/2009 – 06/2010	Regionální	Euro Net – Strategie přeshraniční spolupráce
Žilinský samosprávný kraj, Slovensko	Partner od smlouvy odstoupil v červnu 2010	Mezinárodní	Obnovme hodnoty vidieckej krajiny – zachování tváře území
Třanovice služby, o.p.s.	8. 2. 2011 03/2012	Regionální	Zelené centrum v Třanovicích (env. vzdělávání, výchova, osvěta a environmentální poradenství)
Asocijacija za edukaciju i regionalni razvoj, Srbsko	Výměna zkušeností, společný projekt 2010, 2011, 2012	Mezinárodní	LEADER a vznik místní akční skupiny, strategické plánování

Mezinárodní spolupráce s Communauté Pontivy, Francie (Pays Pontivy) se v květnu 2011 začala prohlubovat při návštěvě jejích zástupců na semináři v Třanovicích (téma: Výměna zkušeností a navazování spolupráce s uplatněním metody Leader) a LeaderFESTu 2011 ve Štramberku. Navrhovanými oblastmi spolupráce ze strany francouzských kolegů mimo životní prostředí a obnovitelné zdroje energií je nově oblast cestovního ruchu a vzdělávání.

Na konci května 2011 navštívili zaměstnanci MAS Pobeskydí srbskou Asociací za edukaci i regionální rozvoj v místě jejího sídla ve městě Padina. Proběhlo několik seminářů ve městech Kovačica, Indía, Erdevik a Šid na téma místní akční skupina a metoda Leader pro zástupce místních samospráv, podnikatelů a neziskových organizací, jako jsou např. sportovci nebo myslivci. Vzhledem k zamýšlenému vstupu Srbska do EU, tam lze předpokládat vznik mikroregionů a místních akčních skupin. Tímto směrem se bude ubírat i naše vzájemná spolupráce a pomoc při tvorbě strategií území. MAS se podílela jako partner na zpracování projektu „Komunitní vzdělávací centrum v Ljube a Iloku“. V listopadu 2011 pak na vzdělávacím projektu „Budovanie systému občianskej participácie na úrovni mikroregiónov v cezhraničnej vidieckej oblasti“, který ale nebyl schválen k podpoře. V červnu 2012 prošel zmíněný projekt revizí tak, aby byl projekt přijatelný. V září 2012 přijeli zástupci Asociace na konzultace k metodě Leader a v dubnu 2013 prohloubit si znalosti o strategickém plánování.

V září 2011 uspořádala naše MAS seminář „Program Leader v ČR a Litvě“, kterého se zúčastnili jak zástupci naší MAS, tak zástupci 8 litevských místních akčních skupin. Vyměnili jsme si zkušenosti z fungování MAS v naší republice a v Litvě.

Na konci dubna 2013 navázala MAS Pobeskydí kontakt se zástupci občanského sdružení „Partnerstvo pre MAS Terchovská dolina“ ze Slovenské republiky za účelem vzájemného poznání a hledání společných platforem pro navázání spolupráce.

## 7.2. KOMERČNÍ ČINNOST

Neméně důležitou náplní práce MAS Pobeskydí je komerční činnost. MAS touto činností získává finanční prostředky na předfinancování svých způsobilých výdajů v opatření IV.1.1 PRV a na financování výdajů, které v tomto opatření nejsou způsobilé. Úspěšnost této činnosti lze dokumentovat skutečností, že MAS Pobeskydí nemusela na předfinancování způsobilých výdajů zajišťovat úvěr. Zásahu na tom mají především zaměstnanci MAS Pobeskydí, díky jejich odbornosti se daří plnit úkoly i v této oblasti. Navíc touto činností podporuje MAS na svém území působnosti realizaci projektů, které nelze uplatnit v ose IV LEADER Programu rozvoje venkova ČR a přispívá tím k naplňování integrované strategie území „Strategie rozvoje Pobeskydí“. Zároveň tato činnost přispívá k navazování partnerských vztahů mezi MAS a subjekty veřejné správy, neziskové i podnikatelské sféry, které projeví zájem o její služby.

Tabulka 22: Přehled projektů zpracovaných MAS mimo program typu LEADER k 31. 5. 2013 (výběr)

Název projektu	Rok	Předmět	Program (vyhlašovatel)
Zateplení obecních bytových domů	2008	Žádost o dotaci	Moravskoslezský kraj
Rek. mostu u hotelu ALBO na MK v D. Domaslavicích	2008	Žádost o dotaci	Moravskoslezský kraj
Rekonstrukce místní komunikace	2008	Žádost o dotaci	Moravskoslezský kraj
Strategický plán mikroregionu Frýdlantsko-Beskydy	2008	Strategický plán	-
Spol. centrum pro volnočasové aktivity dětí a mládeže	2008	Žádost o dotaci	ROP Moravskoslezsko
Stavební úpravy ZŠ Janovice	2008	Žádost o dotaci	ROP Moravskoslezsko
Finanční zabezpečení projektu Thermal Pasohlávky	2008	Analýza pod. záměru	-
Rekonstrukce kult. domu "Hájenska" v H. Tošanovicích	2008	Žádost o dotaci na projektovou dokumentaci	Moravskoslezský kraj
Rekonstrukce rekreační chaty v turistickém areálu	2008	Žádost o dotaci	PRV ČR
Rekonstrukce a rozšíření vodohospodářské infrastruktury v obci Třanovice	2008	Projekt	Moravskoslezský kraj
Komunitní centrum v Třanovicích	2008	Projekt	Moravskoslezský kraj
Kemp pod Husarůvkou	2008	Případová studie	-



Název projektu	Rok	Předmět	Program (vyhlašovatel)
Sběrný dvůr ve Vyšních Lhotách	2008	Žádost o dotaci	OP ŽP
Vybavení sběrného dvora v Třanovicích	2008	Žádost o dotaci	OP ŽP
Přístavba tělocvičky ZŠ v Soběšovicích	2009	Žádost o dotaci	ROP Moravskoslezsko
Kulturně sportovní centrum obce Bruzovice	2009	Žádost o dotaci	ROP Moravskoslezsko
Stavební úpravy motorestu Chechlůvka na penzion	2009	Žádost o dotaci	PRV ČR
Víceúčelové hřiště Dolní Domaslavice	2009	Žádost o dotaci	MF ČR 298 222
Územní plán Soběšovice	2009	Žádost o dotaci	IOP
Rek. a obnova kaple Navštívení P. Marie v obci Lhotka	2009	Žádost o dotaci	PRV ČR
Rekonstrukce kult. domu Hájenka v Hor.Tošanovicích	2009	Žádost o dotaci	PRV ČR
Rekonstrukce Kaple Narození P. Marie v obci Žermanice	2009	Žádost o dotaci	PRV ČR
Revitalizace dřevěného kostela Božího Těla v Gutech	2010	Žádost o dotaci	ROP Moravskoslezsko
Revitalizace dřevěného kostela Všech Svatých v Sedlišti	2010	Žádost o dotaci	ROP Moravskoslezsko
Revitalizace dřev. kostela sv. Ondřeje v Hodslavicích	2010	Žádost o dotaci	ROP Moravskoslezsko
Územní plán Lučina	2010	Žádost o dotaci	IOP
Územní plán obce Baška	2010	Žádost o dotaci	IOP
Rek. stávajících kabin v areálu TJ Sokol Hukvaldy	2010	Žádost o dotaci	ROP Moravskoslezsko
Rekonstrukce náměstí v obci Lučina	2010	Žádost o dotaci	ROP Moravskoslezsko
Rekonstrukce místních komunikací v D. Domaslavicích	2011	Žádost o dotaci	Moravskoslezský kraj
Mostek M3 na MK 5b) Na Bruzovičkách přes D. Datyňku	2011	Žádost o dotaci	Moravskoslezský kraj
Rekonstrukce MK lokality Nad vrbou a Podél OÚ	2011	Žádost o dotaci	Moravskoslezský kraj
Výstavba veřejného osvětlení v obci Pržno	2011	Žádost o dotaci	Moravskoslezský kraj
Dostavba chodníku v obci Horní Bludovice	2011	Žádost o dotaci	Moravskoslezský kraj
Okolí školy očima dětí a jejich rodičů	2011	Žádost o dotaci	PORV MMR 2011
Kulturně sportovní centrum Bruzovice	2011	Administrace projektu	ROP Moravskoslezsko
Nákup lesnické techniky – malotraktor	2011	Administrace projektu	PRV ČR
Modernizace lesní techniky pro těžbu dřeva	2011	Žádost o dotaci	PRV ČR
Dovybavení lesnické techniky Obce Bruzovice	2011	Žádost o dotaci	PRV ČR
Multifunkční sportovní hřiště	2011	Žádost o dotaci	Moravskoslezský kraj
Dětské hřiště v Soběšovicích	2011	Žádost o dotaci	Moravskoslezský kraj
Stavební úpravy objektu TJ Dolní Tošanovice - II. etapa	2011	Žádost o dotaci	Moravskoslezský kraj
Zřízení záливové zastávky na Perštýně	2012	Žádost o dotaci	Moravskoslezský kraj
Rek. a obnova veřejného osvětlení v obci Pržno	2012	Žádost o dotaci	Moravskoslezský kraj
Rek. trubního propustku na p. č. 384/2 k.ú. Pazderna	2012	Žádost o dotaci	Moravskoslezský kraj
Obnova veřejného osvětlení v Žermanicích	2012	Žádost o dotaci	Moravskoslezský kraj
Rekonstrukce vytápění budovy obecního úřadu	2012	Žádost o dotaci	Moravskoslezský kraj
Obnova VO Bruzovice - směr Žermanice	2012	Žádost o dotaci	Moravskoslezský kraj
Rek. místní komunikace podél OÚ ve Lhotce	2012	Žádost o dotaci	PORV MMR 2012
Odstranění zemní vlhkosti v Kapli Narození P. Marie v obci Žermanice	2012	Žádost o dotaci	PORV MMR 2012
Obnova místní komunikace okolo Masného	2012	Žádost o dotaci	Moravskoslezský kraj
Chodník a zatrubnění silniční příkopy Horní Bludovice	2012	Žádost o dotaci	Moravskoslezský kraj
Inovace tech. zimní údržby chodníků v obci a v ar. ZŠ	2012	Žádost o dotaci	Moravskoslezský kraj
Inovace HZ - centra kulturního dění obce Krásná	2012	Žádost o dotaci	Moravskoslezský kraj
Chodníky, zpevněná plocha, terénní úpravy u zdravotního střediska a lékárny Raškovice	2012	Žádost o dotaci	Moravskoslezský kraj
Přístavba tělocvičky ZŠ v Soběšovicích	2012	Administrace projektu	ROP Moravskoslezsko

Název projektu	Rok	Předmět	Program (vyhlašovatel)
Bezbariérový úřad	2012	Žádost o dotaci	Moravskoslezský kraj
Dovybavení lesnické techniky pro Obec Bruzovice	2012	Žádost o dotaci	PRV ČR
Dětem pro radost - nová podlaha v tělocvičně	2013	Žádost o dotaci	PORV MMR 2013
Nákup pásové pily	2013	Žádost o dotaci	PRV ČR

## 8. ORGANIZACE A ZDROJE MAS

### 8.1. CHRONOLOGICKÉ PŘEHLEDY ČLENŮ ORGÁNŮ MAS POBESKYDÍ

MAS Pobeskydí má následující orgány: valnou hromadu, programový výbor, výběrovou komisi a kontrolní komisi. Následující tabulky uvádějí chronologický přehled členů těchto orgánů od 11. 12. 2007.

Tabulka 23: Členové valné hromady MAS Pobeskydí

P. č.	Člen valné hromady v období od delegování dne 11. 12. 2007 do 9. 3. 2011	Člen valné hromady v období od delegování dne 10. 3. 2011 do 16. 4. 2012	Člen valné hromady v období od delegování dne 17. 4. 2012 do 10. 12. 2012	Člen valné hromady v období od delegování dne 11. 12. 2012 doposud	Zastupovaný člen MAS
1.	Ing. Jaromír Dobrozemský	JUDr. Vladimír Malarz	RNDr. Helena Pešatová	RNDr. Helena Pešatová	Zájmové sdružení Frýdlantsko-Beskydy
2.	Ing. Roland Slaviček	Ing. Roland Slaviček	Ing. Roland Slaviček	Ing. Roland Slaviček	TERMO Frýdlant nad Ostravicí, s.r.o.
3.	Libor Křen	Libor Křen	Libor Křen	Libor Křen	ZO ČSOP Kunčice
4.	Stanislav Čmiel	Ing. Miroslav Molin	Ing. Miroslav Molin	Ing. Miroslav Molin	Sdružení obcí povodí Stonávky
5.	Ing. Petr Krzywoń	Ing. Petr Krzywoń	Ing. Petr Krzywoń	Ing. Petr Krzywoń	Třanovice služby, o.p.s.
6.	Alois Škuta	Dagmar Hlišnikovská	Dagmar Hlišnikovská	Dagmar Hlišnikovská	TOZOS spol. s r.o.
7.	Marek Kaniok, DiS.	Marek Kaniok, DiS.	Marek Kaniok, DiS.	Marek Kaniok, DiS.	Sdružení obcí povodí Morávky
8.	Josef Křenek	Josef Křenek	Josef Křenek	Josef Křenek	SPOLSTAV KONSTRUKT s.r.o.
9.	Ing. Michal Madzia	Ing. Michal Madzia	Ing. Michal Madzia	Ing. Michal Madzia	Družstvo Raškovice
10.	Ing. Karel Obluk	Ing. Karel Obluk	Ing. Karel Obluk	Ing. Karel Obluk	Mikroregion Žermanické a Těrlické přehrady
11.	Ivo Dominík	Ivo Dominík	Ivo Dominík	Ivo Dominík	AGRO - DOMINIK spol. s r.o.
12.	Ing. Zdeněk Knyč	Ing. Jaroslav Votýpka	Ing. Jaroslav Votýpka	Ing. Jaroslav Votýpka	LUSTON o.p.s.
13.	Ing. Dalibor Dvořák	Ing. Dalibor Dvořák	Ing. Dalibor Dvořák	Ing. Dalibor Dvořák	Sdružení měst a obcí povodí Ondřejnice
14.	---	---	Bc. Monika Konečná	Bc. Monika Konečná	Mateřské a rodinné centrum Bambulín
15.	---	---	Ing. Jana Liberdová	Bc. Martina Stebelová	Škola obnovy venkova, o.p.s.
16.	---	---	---	JUDr. Jiří Volný	Římskokatolická farnost Dobruška
17.	---	---	---	Ing. Radomír Kulhánek	SK Metylovice o.s.
18.	---	---	---	Petr Blokša	SK Pržno
19.	---	---	---	Ing. Vladimír Křivka	Zemědělská společnost s.r.o.

**Tabulka 24: Členové programového výboru MAS Pobeskydí**

P. č.	Člen programového výboru v období od zvolení dne 11. 12. 2007 do 9. 3. 2011	Člen programového výboru v období od zvolení dne 10. 3. 2011 do 16. 4. 2012	Člen programového výboru v období od zvolení dne 17. 4. 2012 do 10. 12. 2012	Člen programového výboru v období od zvolení dne 11. 12. 2012 doposud	Zastupovaná organizace
1.	Ing. Oto Onderek – předseda	Ing. Oto Onderek – předseda	Ing. Oto Onderek – předseda	Ing. Oto Onderek – předseda	MAS Pobeskydí
2.	Ing. Dana Vlčková – místopředsedkyně	Ing. Dana Vlčková – místopředsedkyně	Ing. Dana Nováková (Vlčková) – místopředsedkyně	Ing. Dana Nováková (Vlčková) – místopředsedkyně	Sdružení obcí povodí Morávky
3.	Ing. Zdeněk Knyč	Ing. Jaroslav Votýpka	Ing. Jaroslav Votýpka	Ing. Jaroslav Votýpka	LUSTON o.p.s.
4.	Ing. Jaromír Dobrozemský	Ing. Lukáš Halata	Ing. Lukáš Halata	---	Zájm. Sdružení Frýdlantsko-Beskydy
5.	Dagmar Hlšnikovská	Alois Škuta	Ing. Milan Valeček	Ing. Milan Valeček	TOZOS spol. s r.o.
6.	---	---	---	Petr Blokša	SK Pržno

**Tabulka 25: Členové výběrové komise MAS Pobeskydí**

P. č.	Člen výběrové komise v období od 11. 12. 2007	Člen výběrové komise v období od 5. 5. 2009	Člen výběrové komise v období od 6. 5. 2010	Člen výběrové komise v období od 10. 3. 2011	Zastupovaný člen MAS
1.	Ing. Tomáš Večeřa	Ing. Tomáš Večeřa	Ing. Miroslav Mališ	Ing. Miroslav Mališ	Zájmové sdružení Frýdlantsko-Beskydy
2.	Ing. Marcela Štaubertová	Věra Kratochvílová	Věra Kratochvílová	Ing. Šárka Slavičková	TERMO Frýdlant nad Ostravicí, s.r.o.
3.	Petr Tryščuk	Miloslav Šrubař	Miloslav Šrubař	Ing. Zdeněk Strnadel	ZO ČSOP Kunčice
4.	Bc. Jan Tomiczek	Bc. Jan Tomiczek	Dagmar Molinová	Vladislava Latochová	Sdr. obcí pov. Stonávky
5.	Eva Ministrová	Ivana Kralová	Ivana Kralová	Ivana Kralová	Třanovice služby, o.p.s.
6.	Zdeňka Kohutová	Jan Klimánek	Jan Klimánek	Jan Klimánek	TOZOS spol. s r.o.
7.	Mgr. Michaela Honešová	Mgr. Kristýna Felcmanová	Mgr. Kristýna Felcmanová	Mgr. Kristýna Felcmanová	Sdružení obcí povodí Morávky
8.	Josef Křenek	Josef Křenek	Ing. Lubomír Mitura	Ing. Lubomír Mitura	SPOLSTAV KONSTRUKT
9.	Olga Muroňová	Olga Muroňová	Ing. Michal Madzia	Ing. Michal Madzia	Družstvo Raškovice
10.	Ing. Jaroslav Votýpka	Ing. Jaroslav Votýpka	Mgr. Lýdie Vašková	Ing. Karel Obluk	Mikroregion Žerman. a Těrlické přehrady
11.	Ing. Vladimír Křivka	Ing. Vladimír Křivka	Ivo Dominík	Ivo Dominík	AGRO - DOMINIK
12.	Antonín Kwaczek	Antonín Kwaczek	Pavel Postůvka	Pavel Postůvka	LUSTON o.p.s.
13.	Ing. Jiří Volný	Ing. Jiří Volný	Ing. Jiří Volný	Ing. Miroslav Tofel	Sdružení měst a obcí povodí Ondřejnice

**Pokračování tabulky č. 25 Členové výběrové komise MAS Pobeskydí**

P. č.	Člen výběrové komise v období od 17. 4. 2012	Člen výběrové komise v období od 11. 12. 2012	Zastupovaný člen MAS
1.	JUDr. Vladimír Malarz	JUDr. Vladimír Malarz	Zájmové sdružení Frýdlantsko-Beskydy
2.	Ing. Šárka Slavičková	Ing. Ivo Hudeček	TERMO Frýdlant nad Ostravicí, s.r.o.
3.	Ing. Zdeněk Strnadel	Ing. Zdeněk Strnadel	ZO ČSOP Kunčice
4.	Vladislava Latochová	Vladislava Latochová	Sdr. obcí pov. Stonávky
5.	Ing. Petr Krzywoń	Ing. Petr Krzywoń	Třanovice služby, o.p.s.



P. č.	Člen výběrové komise v období od 17. 4. 2012	Člen výběrové komise v období od 11. 12. 2012	Zastupovaný člen MAS
6.	Zdeňka Kohutová	Zdeňka Kohutová	TOZOS spol. s r.o.
7.	Marek Kaniok, DiS.	Marek Kaniok, DiS.	Sdružení obcí povodí Morávky
8.	Ing. Lubomír Mitura	Rudolf Koniar	SPOLSTAV KONSTRUKT
9.	Ing. Michal Madzia	Ing. Pavla Boháčiková	Družstvo Raškovice
10.	Ing. Karel Obluk	Ing. Karel Obluk	Mikroregion Žerman. a Těřlické přehrady
11.	Ivo Dominík	Igor Dominík	AGRO - DOMINIK
12.	Pavel Postůvka	Jana Pohludková	LUSTON o.p.s.
13.	Ing. Miroslav Tofel	Ing. Miroslav Tofel	Sdružení měst a obcí povodí Ondřejnice
14.	Bc. Monika Konečná	Bc. Monika Konečná	Mateřské a rodinné centrum Bambulín
15.	Ing. Boris Guziur	Ing. Boris Guziur	Škola obnovy venkova, o.p.s.
16.	---	JUDr. Jiří Volný	Římskokatolická farnost Dobratice
17.	---	Vladimír Míček	SK Metylovice o.s.
18.	---	Libor Sasýn	SK Pržmo
19.	---	Bc. Karel Ryška	Zemědělská společnost s.r.o

Pozn.: Ing. Zdeněk Strnadel za ZO ČSOP Kunčice, byl zvolen dne 8. 6. 2011 per rollam.

Tabulka 26: Členové kontrolní komise MAS Pobeskydí

P. č.	Člen kontrolní komise v období od zvolení dne 11. 12. 2007 do 16. 4. 2012	Člen kontrolní komise v období od zvolení dne 17. 4. 2012 doposud	Zastupovaný člen MAS
1.	Ing. Karel Obluk	Ing. Karel Obluk	Mikroregion Žermanické a Těřlické přehrady
2.	Libor Křen	Libor Křen	ZO ČSOP Kunčice
3.	Kamil Křibík	---	TOZOS spol. s r.o.
4.	---	Ivana Kralová	Třanovice služby, o.p.s.

Obrázek 3: Organizační struktura MAS Pobeskydí



## 8.2. ZAMĚSTNANCI MAS

Následující tabulka uvádí přehled zaměstnanců MAS aktualizovaný k 31. 5. 2013 s uvedením jejich pracovní pozice, úlohy a odbornosti.

**Tabulka 27: Zaměstnanci MAS, jejich úloha a odbornost (k 31. 5. 2013)**

Jméno zaměstnance	Pracovní pozice (úloha)	Kvalifikace a praxe
Ing. Oto Onderek	Ředitel - manažer realizace SPL (komplexní řízení činností MAS a realizace SPL)	Ing. Oto Onderek má dlouholeté zkušenosti z oblasti organizace, řízení a TOP managementu. Je absolventem VUT Brno (1972). Regionálním rozvojem se zabývá od roku 1999, kdy stál u zrodu společnosti Třanovice služby, o.p.s., ve které vykonával funkci ředitele. Spoluinicioval založení Místní akční skupiny, v níž od založení v roce 2004 vykonává funkci předsedy a od roku 2005 také pracovní pozici ředitele. Za svého působení zpracoval a řídil zpracování mnoha rozvojových projektů a studíí zaměřených především na rozvoj venkova.
Věra Kratochvílová	Manažerka MAS (organizační zajištění realizace SPL, řízení činností sekretariátu MAS, poradenství k projektům LEADER)	V letech 1972 – 1976 vystudovala v Jedovnicích Střední průmyslovou školu obor strojírenství. V počátcích praxe se věnovala především administrativní činnosti v podnicích zaměřených na strojírenskou výrobu, později projekčními činnostmi a vedením kanceláře po administrativní i provozní stránce. V MAS Pobeskydí pracuje od září 2005 původně jako asistentka a od března 2010 jako manažerka MAS. Věnuje se administraci projektů po formální stránce a zajišťuje bezproblémový chod všech vykonávaných činností v MAS. V letech 2006 až 2008 absolvovala vzdělávací program "Základní kurz pro manažery místních akčních skupin a mikroregionů" a získala osvědčení o rekvalifikaci.
Ing. Krystyna Nováková	Účetní - ekonom (účetnictví MAS, účetnictví projektů, finanční řízení projektů a poradenství)	Ing. Krystyna Nováková je absolventkou obchodní akademie v Č. Těšíně, kterou vystudovala v letech 1998 - 2002. V roce 2008 úspěšně ukončila studium na Hornicko-geologické fakultě VŠB-TU Ostrava bakalářský studijní obor Environmentální inženýrství a v roce 2010 navazující magisterský studijní obor Environmentální management. Do MAS Pobeskydí nastoupila v únoru 2006 jako účetní. Od března 2009 vykonává funkci účetní - ekonom s rozšířenou pracovní činností o oblast rozvojových projektů, zejména typu LEADER.
Ing. Aneta Struhalová	Administrátorka projektů (kontrola věcné správnosti projektů a dodržování příslušných pravidel, poradenství)	Ing. Aneta Struhalová je absolventkou několika škol zaměřených na veřejnoprávní činnost a regionální rozvoj. Maturitní zkoušku získala v roce 2004 (SOŠ Frýdek-Místek), bakalářský titul 2007 (VŠB-TU Ostrava) a titul inženýrský v květnu 2009 na UTB ve Zlíně. V červenci 2008 se stala novou zaměstnankyní MAS Pobeskydí na pozici administrátorka projektů. Předpoklady pro výkon své pracovní pozice získala nejen absolvováním studiem a rekvalifikačními kurzy (Manažer rozvoje venkovského prostoru; získané osvědčení o rekvalifikaci; Projektový manažer OP ŽP; získané osvědčení o rekvalifikaci), ale i různorodou praxí ve veřejné správě, sociální a kulturní oblasti.

Od doby ukončení zpracování Strategického plánu LEADER MAS Pobeskydí a podání žádosti o dotaci na jeho realizaci v rámci opatření IV.1.1 Programu rozvoje venkova ČR byl zachován počet zaměstnanců. V roce 2008 nastoupila do pracovního poměru na pozici administrátorky projektů Ing. Aneta Struhalová. O rok později rozvázel pracovní poměr na vlastní žádost RNDr. Pavel Žiška, který vykonával pracovní funkci projektanta v oblasti územního rozvoje.

Od dubna do listopadu 2011 byla Ing. Krystyna Nováková na mateřské dovolené. Na zpracování účetnictví byla vybrána společnost Třanovice služby, o.p.s. a s ní následně sepsána smlouva o vedení účetnictví. Od listopadu 2011 vede účetnictví opět Ing. Nováková, a to na poloviční pracovní úvazek.

### 8.3. PŘEHLED NEJVÝZNAMNĚJŠÍCH AKCÍ

MAS Pobeskydí se v období leden 2008 až květen 2013 zúčastnila, anebo podílela lektorsky či organizačně na řadě akcí. Přehled těch nejdůležitějších uvádí následující tabulky.

**Tabulka 28: Přehled nejvýznamnějších akcí, na kterých se MAS Pobeskydí podílela lektorsky nebo organizačně od 1. 1. 2008 do 31. 5. 2013 (výběr)**

Datum <sup>7</sup>	Název akce
2008-02-18	Exkurze MAS PRO KO PA RA z Polska, Třanovice
2008-04-02	Školení evropských animátorů – TEPA, Třanovice
2008-07-09	Setkání se zástupci MAS Vladař a MAS Sdružení Růže ke spolupráci, Třanovice
2008-07-10+	Školení: PRV IV.1.2 pro potencionální žadatele k 1. výzvě MAS Pobeskydí, Třanovice
2008-09-05+	Návštěva v MAS Pontivy, Francie
2008-11-13	Návštěva studentů a profesorů z Bretaně, Havířov
2008-12-12	Vyhodnocení projektu Klíčové faktory úspěchu MAS, Praha
2009-03-18+	Školení PRV IV.1.2 pro potencionální žadatele ke 2. výzvě MAS Pobeskydí, Třanovice
2009-08-05	Setkání nad projekty spolupráce se zástupci Žilinského samosprávného kraje, Třanovice
2009-08-07	Inspekční cesta (navštívení) zástupců ÚZEI, v území působnosti MAS Pobeskydí
2009-09-23	Pedologická porada pracovníků PÚ MZe, Třanovice
2009-10-01+	Návštěva MAS Vladař: Předávání zkušeností a exkurze v MAS Pobeskydí a v území působnosti
2009-10-22	Konference: Revitalizace bývalých zemědělských objektů v Třanovicích – stav po 10 letech
2009-10-29	Přednáška: Strategické plánování, Soběšovice
2009-11-02	Seminář: Dětská hřiště, Třanovice
2010-03-17	Školení: PRV IV.1.2 pro potencionální žadatele ke 3. výzvě MAS Pobeskydí, Třanovice
2010-03-23	Společné školení pracovníků RO SZIF a MAS k realizaci osy IV. Leader PRV, Opava
2010-03-30	Setkání na téma spolupráce aktérů venkova Moravskoslezského kraje, Horní Tošanovice
2010-06-15+	Cesta za poznáním dobré praxe místních akčních skupin Litvy, Finska a Estonska
2010-09-21	Školení konečných žadatelů o dotaci vybraných ve 3. výzvě MAS Pobeskydí, Třanovice
2010-10-08	Prezentace Programu rozvoje venkova ČR a MAS pro delegaci ze Srbska, Třanovice
2011-02-03	Společné školení MAS, SZIF a KAZV: Změna Pravidel IV:1.1 a IV.1.2, Opava
2011-02-25	Přednáška LEADER a veř. zakázky na semináři Zákon o veř. zakázkách z pohledu obcí, Soběšovice
2011-04-21	Školení: PRV IV.1.2 pro potencionální žadatele ke 4. výzvě MAS Pobeskydí, Třanovice
2011-04-28	Školení: PRV IV.1.2 pro potencionální žadatele ke 4. výzvě MAS Pobeskydí, Třanovice
2011-05-16	Výměna zkušeností a navazování spolupráce s uplatněním metody Leader, Třanovice
2011-05-17+	LeaderFEST 2011, Štramberk
2011-05-25+	Semináře v rámci aktivit navazování mezinárodní spolupráce, Srbsko
2011-07-20	Školení: PRV IV.1.2 pro potencionální žadatele k 5. výzvě MAS Pobeskydí, Třanovice
2011-08-04	Školení: PRV IV.1.2 pro potencionální žadatele k 5. výzvě MAS Pobeskydí, Třanovice
2011-09-15	Seminář Program Leader v ČR a Litvě, exkurze v prům. zóně Třanovice, Soběšovice
2011-11-10	Školení konečných žadatelů o dotaci vybraných ve 4. a 5. výzvě MAS Pobeskydí, Třanovice
2011-11-29	Školení: PRV IV.1.2 pro potencionální žadatele k 6. výzvě MAS Pobeskydí, Třanovice
2011-12-01	Školení: PRV IV.1.2 pro potencionální žadatele k 6. výzvě MAS Pobeskydí, Třanovice
2012-02-23	Konference Zelené centrum v Třanovicích, Třanovice
2012-04-27	Seminář Setkání svazků obcí mikroregionu Žermanická a Těrlická přehrada, povodí Stonávky a Jablunkovsko, Soběšovice
2012-06-27	Školení Odkanalizování malých obcí a jeho efektivní řešení, Třanovice

<sup>7</sup> + Jedná se o vícedenní akci; uveden je první den.

2012-06-28	Školení: PRV IV.1.2 pro vybrané žadatele v 6. výzvě MAS Pobeskydí, Třanovice
2012-08-13	Školení: PRV IV.1.2 pro potencionální žadatele k 7. výzvě MAS Pobeskydí, Třanovice
2012-08-15	Školení: PRV IV.1.2 pro potencionální žadatele k 7. výzvě MAS Pobeskydí, Třanovice
2012-09-06	Seminář Metoda Leader, Třanovice
2013-01-08	Školení: PRV IV.1.2 pro potencionální žadatele k 8. výzvě MAS Pobeskydí, Třanovice
2013-01-10	Školení: PRV IV.1.2 pro potencionální žadatele k 8. výzvě MAS Pobeskydí, Třanovice
2013-02-21-	Členská schůze SPOV MSK, Kunín
2013-03-22	Exkurze MAS Slezská brána, projekty na území působnosti MAS Pobeskydí
2013-04-04	Školení: PRV IV.1.2 pro vybrané žadatele v 8. výzvě MAS Pobeskydí, Třanovice
2013-04-09	Školení: PRV IV.1.2 pro potencionální žadatele k 9. výzvě MAS Pobeskydí, Třanovice
2013-04-11	Školení: PRV IV.1.2 pro potencionální žadatele k 9. výzvě MAS Pobeskydí, Třanovice
2013-04-15	Konzultace Strategické plánování pro Asociaci za edukaci i regionální rozvoj, Třanovice
2013-04-23	Konference Strategie rozvoje mikroregionu obcí povodí Stonávky, Řeka
2013-05-03	Prezentace MAS Pobeskydí účastníkům exkurze z Ostravské univerzity, Třanovice

**Tabulka 29: Přehled ostatních akcí, kterých se MAS Pobeskydí účastnila od 1. 1. 2008 do 31. 5. 2013 (výběr)**

Datum <sup>8</sup>	Název akce
2008-03-13	II. Celostátní konference NS MAS ČR, Humpolec
2008-05-13	Setkání MAS a IPC ČZU Praha k projektům spolupráce, Praha
2008-06-12	Mimořádná konference NS MAS ČR, Praha
2008-07-24	Setkání MAS MSK, Hradec nad Moravicí
2008-08-21+	Prezentace a propagace MAS na výstavě Země živitelka, České Budějovice
2008-09-04	Školení ÚZEI Praha: PRV IV.2.1 Projekty spolupráce, Třebívlice
2008-11-03+	Školení ÚZEI Praha: Manažer MAS, Benešov u Prahy
2008-11-18	Školení ÚZEI Praha: Stavební praxe a územní plánování, Praha
2008-12-01	Setkání MAS: Vyhodnocení přípravy SPL, mezinárodní spolupráce, Velké Žernoseky
2008-12-04+	Workshop: Realizované projekty; Cestovní ruch jako jedna z priorit rozvoje venkova, Běšiny a Klatovy
2008-12-10	Pracovní setkání MAS ČR: administrace projektů Leader; celostátní síť MAS, Týnec nad Sázavou
2009-01-27	Setkání MAS MSK, Opava
2009-03-11	Volební konference NS MAS ČR, Zabřeh na Moravě
2009-05-12	IPC ČZU Praha: Diskusní fórum MAS, Praha
2009-06-18+	Konference: LeaderFest, Hradec nad Moravicí
2009-06-29	Konference: Evropská územní spolupráce, Ostrava
2009-08-27+	Prezentace a propagace MAS na výstavě Země živitelka, České Budějovice
2009-09-09+	Seminář Šteinbašská cesta (Agenda 21), Rakousko
2009-10-06	Setkání MAS MSK, Hradec nad Moravicí
2009-11-18+	Konference: Venkov 2009, Holešov
2009-11-20	10. výročí založení Mikroregionu Žermanické a Těrlické přehrady, Soběšovice
2009-11-24	Setkání MAS MSK, Bruntál
2009-12-03	Školení: Zefektivnění práce MAS, Řičany
2010-01-14	2. setkání Leader fórum, Brno
2010-01-18	Školení k DPH, Frýdek-Místek
2010-02-11	Setkání MAS MSK, Opava
2010-03-16	Valná hromada NS MAS ČR, Mělník
2010-03-30	Seminář Regionální rady regionu soudržnosti Moravskoslezsko, Ostrava

<sup>8</sup> + Jedná se o vícedenní akci; uveden je první den.

Monitorovací zpráva o realizaci Strategického plánu LEADER MAS Pobeskydí k 31. květnu 2013

Datum <sup>8</sup>	Název akce
2010-04-20	Konference: Evropské fondy 2007-2013: ještě je šance, Ostrava
2010-04-26	Seminář Regionální rady regionu soudržnosti Moravskoslezsko, Ostrava
2010-05-13	Konference: Venkov po roce 2013, Olomouc
2010-05-14	Česko – slovenská konference: Partnerství Leader 2010, Olomouc
2010-06-08	Jednání MAS, SZIF a MZE k hodnocení MAS, Říčany
2010-07-01	Setkání MAS MSK, Hradec nad Moravicí
2010-07-15	Seminář: Obnovitelné zdroje energií a jejich povolování, Frýdlant nad Ostravicí
2010-08-10	Seminář Regionální rady regionu soudržnosti Moravskoslezsko, Ostrava
2010-08-26+	Prezentace a propagace MAS na výstavě Země živitelka, České Budějovice
2010-10-07	Prezentace projektů IV.1.2 Spolupráce, Praha
2010-11-08	Setkání MAS MSK, Hradec nad Moravicí
2010-11-23+	Konference Venkov 2010, Lázně Bělohrad
2010-12-01+	Mezinárodní konference Národnej siete rozvoja vidieka, Senec SK
2010-12-21	Setkání ŠOV Třanovice, AZV Frýdek-Místek, MAS Pobeskydí: Spolupráce 2011, Třanovice
2011-01-25	Zasedání prac. skupiny proj. Návrh řešení socioekonomicky znevýhodněných oblastí MSK, Dolní Lomná
2011-03-17	Volební valná hromada NS MAS ČR, Křtiny
2011-06-21	Konference „Bez integrace nemá venkov šance?“, Sviadnov
2011-06-29	Koord. program spolupráce při rozvoji území a aktivitách pro zajištění trvale udržitelných pracovních příležitostí v mikroregionu východní části Těšínského Slezska, pracovní skupina Venkov, Třinec
2011-07-21	Koord. program spolupráce při rozvoji území a aktivitách pro zajištění trvale udržitelných pracovních příležitostí v mikroregionu východní části Těšínského Slezska, pracovní skupina Venkov, Třinec
2011-10-17	Seminář Moudrým lidem škola nikdy nekončí, Praha
2011-10-20	Konference: 10 let iniciativy Krajské organizace SPOV MSK, Slatina
2011-11-14+	Konference venkov 2011 - Venkov v Prčici, Sedlčany a Sedlec-Prčice
2011-12-02	Slavn. zah. výstavy Revitalizace brownfields v MSK v rámci proj. Zelené centrum v Třanovicích, Třanovice
2012-01-26	Zasedání mikroregionu Slezská brána, Žabeň
2012-01-27	Zasedání mikroregionu Sdružení obcí Jablunkovska, Jablunkov
2012-02-14	Setkání KS NS MAS MSK, Hradec nad Moravicí
2012-03-15	Valná hromada NS MAS ČR, Rumburk
2012-03-27	Seminář Braniborsko 2030, Třanovice
2012-04-12	Setkání KS NS MAS MSK, Bartošovice
2012-04-27	Školení Účetnictví neziskových organizací, Ostrava
2012-05-14	Informační seminář pro MAS MSK, Ostrava
2012-05-25	Zasedání mikroregionu Slezská brána a založení MAS, Svidanov
2012-05-29+	Konference LeaderFEST 2012, Levoča, Slovenská republika
2012-06-07	Seminář Veřejné zakázky – základní pravidla, tipy a rady, jak se vyvarovat nejčastějších chyb, Ostrava
2012-06-14	Setkání KS NS MAS MSK, Velké Hoštice
2012-06-19	Jednání Výboru NS MAS ČR, Bartošovice
2012-07-12	Zakládající valná hromada MAS Jablunkovsko, Bystřice
2012-08-29+	Prezentace a propagace MAS na výstavě Země živitelka, České Budějovice
2012-08-31	Seminář Podpora rozvoje venkova v ČR, České Budějovice
2012-09-13	Seminář Jak na integrované strategie rozvoje území pro MAS, Běloutín
2012-09-13	Setkání KS NS MAS MSK, Běloutín
2012-09-20	Ustavující valná hromada MAS Slezská brána, Sviadnov
2012-11-01	Seminář Vazby DPH na účetnictví, Ostrava
2012-11-21	Seminář Mikrozdroje vodní energie jako součást energetické soběstačnosti obce, Opava

Datum <sup>8</sup>	Název akce
2012-11-26+	Exkurze Okolo vrchu Vladaře, aneb příklady dobré praxe, MAS Vladař
2012-12-04	Školení III.4.1 Získávání dovedností, animace a provádění, Praha
2012-12-10	Setkání KS NS MAS MSK, Hradec nad Moravicí
2012-12-13	Valná hromada SPOV MSK, Řepiště
2012-12-18	Zasedání mikroregionu Zájmové sdružení Frýdlantsko-Beskydy, Janovice
2013-01-17	Zasedání vlné hormady MAS Slezská brána, Václavovice
2013-01-31	Setkání KS NS MAS MSK, Hradec nad Moravicí
2013-02-01	Školení Sociální pojištění, Ostrava
2013-02-08	Školení Zákoník práce, Český Těšín
2013-02-14	Konference Příležitosti pro obce v programovacím období strukturálních fondů 2014-2020, Ostrava
2013-02-28	Setkání KS NS MAS MSK, Bartošovice
2013-02-28	Seminář SPOV Program obnovy rodiny, Skotnice
2013-03-13+	Valná hromada NS MAS ČR, Žlutice
2013-03-28	Setkání KS NS MAS MSK, Ostrava
2013-04-23	Jednání Integrovaná strategie území působnosti MAS pro programové období 2014-2020, Olomouc
2013-04-30	Setkání KS NS MAS MSK, Karlov

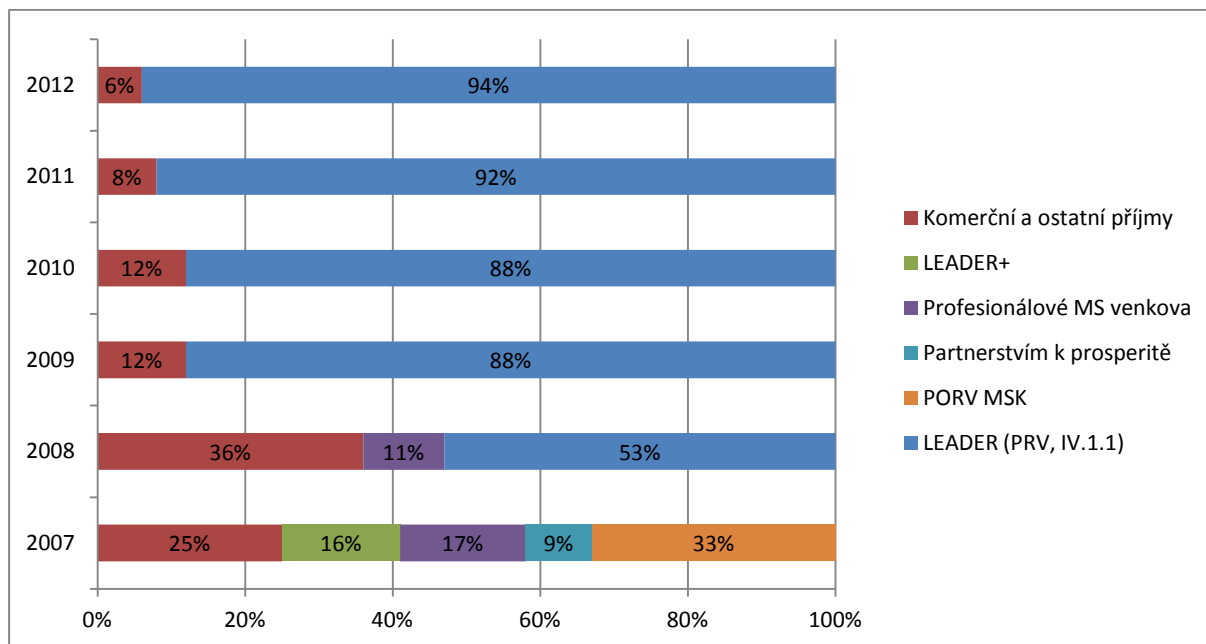
#### 8.4. STRUKTURA FINANCOVÁNÍ MAS POBESKYDÍ

V roce 2007 byla struktura financování MAS Pobeskydí pestrá. MAS Pobeskydí částečně využívala vlastní zdroje (výnosy z komerční činnosti), ale především cizí zdroje, tj. dotace (z OP RVMZ, OP RLZ, SROP, PORV MSK) na administraci LEADER+, vzdělávání, poradenství a přípravu strategického plánu LEADER. Struktura financování v dalších letech již odráží zapojení MAS Pobeskydí do PRV osy IV LEADER a zaměření velké části její činnosti na související aktivity. Současně zůstávala poměrně významným zdrojem financování vedlejší výdělečná činnost, která zejména v roce 2008 přispěla k vytváření finančních rezerv na předfinancování činnosti v PRV; osy IV LEADER. Od roku 2011 podíl zdrojů z komerční činnosti klesá. V roce 2012 je část těchto příjmů nahrazena členskými příspěvky. V roce 2013 lze očekávat obdobnou strukturu financování jako v roce 2012, doplněnou o čerpání investiční dotace na zpracování strategie rozvoje území Pobeskydí na nové programovací období.

Tabulka 30: Struktura financování MAS Pobeskydí v Kč

Rok	Komerční a ostatní příjmy	LEADER+	Profesionálové MS venkova	Partnerstvím k prosperitě	PORV MSK	LEADER (PRV IV.1.1)	Celkem
2007	381 357,23	238 213,00	250 169,29	133 057,41	500 000,00	-	1 502 796,93
2008	1 009 886,69	-	304 944,13	-	-	1 519 320,30	2 834 151,12
2009	280 147,61	-	-	-	-	2 144 845,70	2 424 993,31
2010	308 962,15	-	-	-	-	2 224 465,00	2 533 427,15
2011	173 303,10	-	-	-	-	2 068 237,00	2 241 540,10
2012	126 997,21	-	-	-	-	1 962 939,00	2 089 936,21

Graf 12: Struktura financování MAS Pobeskydí v procentech



## 9. ZÁVĚR

MAS Pobeskydí od roku 2008 (začátku realizace SPL MAS Pobeskydí) vyhlásila celkem devět výzev k předkládání žádostí o dotaci v rámci opatření IV.1.2 PRV, z nichž devátá je poslední výzvou v tomto programovém období EU. Podporovány byly projekty v rámci pěti fichí, které byly v březnu 2011 aktualizovány. K 31. 5. 2013 MAS Pobeskydí administrovala 225 podaných projektů, z toho 98 bylo doporučeno k podpoře a lze očekávat, že všechny budou realizovány. Celková finanční podpora na podpořené projekty činí 85 310 689,- Kč. Nejvíce projektů bylo zaměřeno na občanskou vybavenost, veřejná prostranství a dopravní infrastrukturu (fiche č. 1 a č. 5). Z toho plyne vysoký podíl obcí a svazků obcí mezi žadateli. Plnění monitorovacích indikátorů stanovených v SPL je na vynikající úrovni. Rozvržení finančních prostředků mezi fiche stanovené v SPL po jeho aktualizaci odpovídá současnému vývoji poptávky po dotacích a je prakticky přesně naplňováno.

Struktura organizace a zdrojů MAS se ve sledovaném období zásadně nezměnila a její změna není nutná. Management MAS zejména od roku 2011 zintenzivnil propagaci SPL zaměřenou hlavně na podnikatelské subjekty, což se kladně projevilo od 6. výzvy.

Další činnost MAS bude zaměřena zejména na přípravu na nové programové období EU a zajištění účasti MAS v nových programech podporovaných fondy EU.

## ZPRACOVATELÉ

Oto Onderek: kapitoly 1 a 9, celková koordinace prací

Krystyna Nováková: kapitola č. 8.4 a obrázky

Věra Kratochvílová: kapitoly č. 2, 4, 5, 7, 8.1, 8.2, 8.3

Aneta Struharová: kapitoly č. 3 a 6

*Tato monitorovací zpráva byla schválena programovým výborem MAS Pobeskydí 10. června 2013.*